



OBLASTNÍ
NEMOCNICE
KLADNO, a.s.

2022

Oblastní nemocnice Kladno



VÝROČNÍ ZPRÁVA



ZHODNOCENÍ ROKU 2022 A VIZE 2023

- I.1. Právní postavení Oblastní nemocnice Kladno
- I.2. Zpráva o vztazích
- I.3. Členové statutárních a dozorčích orgánů
- I.4. Organizační struktura
- I.5. Spektrum poskytování zdravotní péče

PŘÍLOHA č. 1: Zpráva nezávislého auditora k účetní závěrce za rok 2022

PŘÍLOHA č. 2: Účetní závěrka společnosti k 31.12.2022

PŘÍLOHA č. 3: Přehled významných darovacích smluv v roce 2022



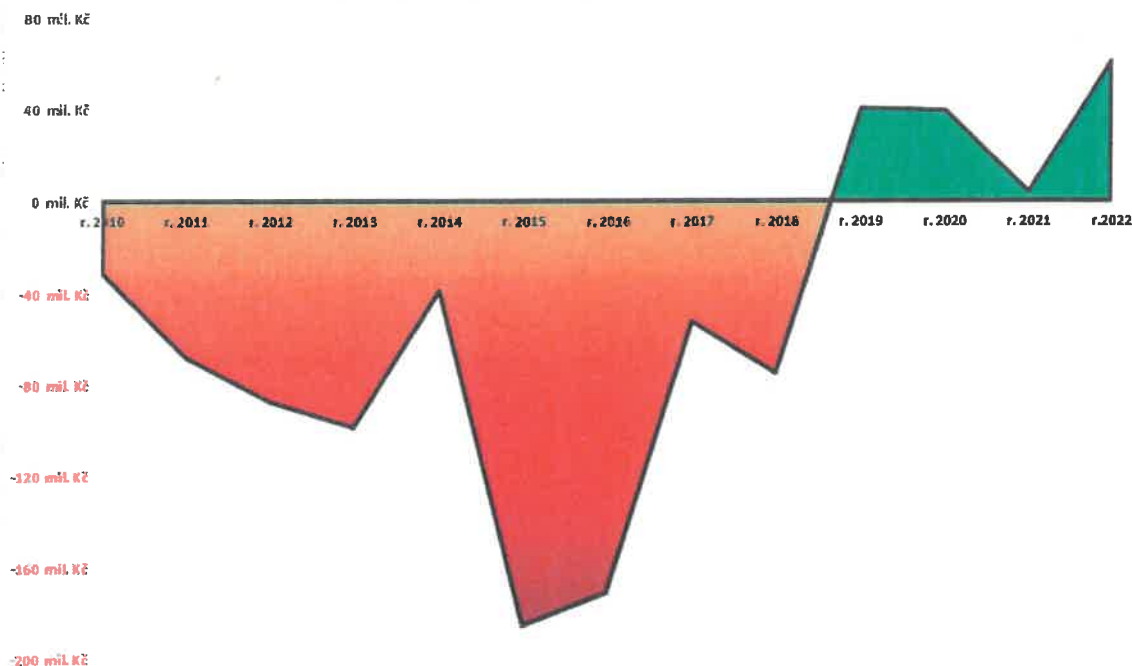
Zhodnocení roku 2022 a vize 2023

Oblastní nemocnice Kladno dosáhla i čtvrtý rok v řadě kladného hospodářského výsledku, kdy rok 2022 skončil ziskem +60,5 mil.Kč. Tento rok byl ještě první tři měsíce ovlivněn bojem s pandemií Covid-19, kdy nemocnice měla ještě částečně omezenou operativu a elektivní péči, což mělo dopady do plnění některých parametrů úhradové vyhlášky. Další měsíce roku byl již negativní vliv covidu marginální a nemocniční provoz se vrátil do běžného režimu. Omezení části zdravotní péče v prvních měsících roku se snažila nemocnice dohnat ve zbytku roku, ale i přesto některé parametry úhradové vyhlášky, především pak v hospitalizační části, nedokázala zcela dorovnat. Referenčním obdobím totiž opět zůstal rok 2019, který naopak nebyl vůbec zatížený Covidem a zároveň byl produkčně relativně silným obdobím. V porovnání s rokem 2021, který byl též zatížen Covidem, dosáhla nemocnice na 111% hospitalizačních případů a v ambulantní složce po odečtení vlivu výkonů specifických pro Covid (odběrová místa, očkovací centrum) dosáhla 122% bodů.

Celkové náklady naší nemocnice meziročně narostly pouze o 0,5 mil.Kč a to zejména kvůli tomu, že osobní náklady poklesly o -90,2 mil.Kč. Takto velkého poklesu bylo dosaženo především z důvodu poskytnutí dotace na odměny zdravotníkům v dubnu 2021, což zvýšilo náklady i výnosy roku 2021 shodně přibližně o +111 mil.Kč. Meziroční očištěný nárůst nákladů byl způsoben nárůstem mezd a snahou dohnat chybějící péči a snížit vratku zdravotním pojišťovnám za nenaplnění některých složek úhradové vyhlášky.

Níže je uveden vývoj hospodaření naší nemocnice od roku 2010, který ukazuje nastolený trend dosahování kladných hospodářských výsledků od počátku roku 2019.

Hospodářské výsledky v letech 2010 - 2022 (v mil.Kč)



Nemocnice v roce 2021 získala dotaci 149,97 mil.Kč na modernizaci přístrojového vybavení z finančních zdrojů REACT-EU výzvy č.98. Realizace této akce byla rozdělena do 3 etap. Přístrojové vybavení v hodnotě 63,3 mil.Kč z 1.etapy se podařilo vysoutěžit a získat ještě před koncem roku 2021. V roce 2022 byla realizována 2.etapa, kdy se podařilo vysoutěžit nové přístroje v hodnotě 42,6 mil.Kč.

V roce 2022 byla zahájena aktuálně největší investiční akce naší nemocnice „Rekonstrukce bloku C2“. Předmětem je realizace komplexní rekonstrukce původní části objektu monobloku z 50.let minulého století, jehož technický stav je již dlouhodobě na havarijní úrovni a způsobuje značné provozní komplikace. Součástí akce bude též dodávka vnitřního vybavení a související zdravotnické technologie. Předpokládané náklady činí 360 mil.Kč. Akce je součástí projektu Generelu Oblastní nemocnice Kladno, záměru na realizaci souboru strategických investičních akcí a opatření, která zajistí nemocnici schopnost dlouhodobě a spolehlivě, kvalitně a bezpečně zastávat funkci významného spádového zdravotnického zařízení.

Většina roku 2022 se též nesla ve znamení války na Ukrajině, která s sebou přinesla celé spektrum negativních dopadů – prodloužení dodacích lhůt u řady přístrojů, značný nárůst inflace, cen pohonných hmot a všeobecně i cen energií. Nemocnice měla po celý rok 2022 ceny energií fixní, vysoutěžené a přímý negativní dopad nárůstu cen elektřiny a plynu tak v podstatě nepocítila. Do nákladů nemocnice se tak promítly zejména vyšší ceny pohonných hmot a v malé míře i inflace. Významnou část negativních dopadů, především do nákladů, však očekáváme v roce 2023.

Předpokládaný vývoj společnosti v roce 2023

Vedení nemocnice očekává, že v roce 2023 bude mít válka na Ukrajině vliv zejména na náklady nemocnice. Pro rok 2023 má nemocnice vysoutěžené nové dodavatele elektřiny a plynu, a to za vyšší ceny než ty platné v roce 2022. Ceny jsou zastropovány na úrovni vládou stanovených maximálních cen energií, ale i tak je tato cena cca 3x vyšší než v roce 2022. Pokud nedojde v průběhu roku k významnému poklesu spotových cen energií, jež by se automaticky pozitivně promítly do našich smluvních cen, předpokládá nemocnice nárůst nákladů na energie meziročně až o +50 mil.Kč. Inflace pak může zvýšit náklady o dalších až +30 mil.Kč. Vedení nemocnice se bude snažit tento vliv snížit soutěžením a jednáními s dodavateli.

I přes značnou nejistotu ve vývoji roku 2023 a očekávaných dopadech celého spektra negativních dříve popsanych vlivů, se podařilo vyčlenit finanční prostředky na nárůst mezd našich zaměstnanců. Na základě výsledné dohody s odborovými organizacemi tak dochází k navýšení tarifních mezd až o +5%.

Vizí pro rok 2023 bude proto mimo jiné i snaha udržet dobré hospodaření nemocnice, dále modernizovat zdravotnickou techniku či posílit kybernetickou bezpečnost jak z vlastních zdrojů, tak i z dotačních titulů. V roce 2023 bude pokračovat naše nejvýznamnější investiční akce „Rekonstrukce bloku C2“ a realizace 3.etapy projektu modernizace přístrojového vybavení v rámci REACT-EU výzvy č.98. Předpokládáme zahájení projektu posílení kybernetické bezpečnosti nemocnice a dále také dodání 6 nových sanitních vozidel. Vedení nemocnice plánuje pokračovat v práci na velkém investičním projektu výstavby nové kuchyně



a jídelny s předpokládanými náklady 200 mil.Kč, jež by nahradila zastaralé a nevyhovující prostory současné kuchyně a jídelny.

Mezi rizika vývoje roku 2023 patří zejména vliv inflace, cenové výkyvy v oblasti energií, stavebnictví, personální deficit či očekávané dopady do objemu poskytnuté péče v návaznosti na přechodná kapacitní omezení některých oddělení kvůli probíhající rekonstrukci bloku C2. Přes všechna tato rizika bude vedení nemocnice usilovat i v roce 2023 o dosažení vyrovnaného či ziskového hospodaření, poskytnutí kvalitní zdravotní péče ve všech odbornostech a minimalizaci dopadů zmíněných rizik na další rozvoj nemocnice.



I.1. Právní postavení Oblastní nemocnice Kladno

Profil Oblastní nemocnice Kladno, a.s., nemocnice Středočeského kraje

Oblastní nemocnice Kladno, a.s., nemocnice Středočeského kraje (dále místy jen „ON Kladno“ či „ONK“) je založena v červnu 2005 jediným zakladatelem Středočeským krajem, se sídlem Praha 5, Zborovská 11, PSČ: 150 00, IČ: 70891095 na základě rozhodnutí Zastupitelstva Středočeského kraje, které rozhodlo ve smyslu ustanovení § 35 odstavec 2 písm. l zákona č. 129/2000 Sb. v platném znění a § 172 a následujících zákona č. 513/91 Sb. v platném znění.

Oblastní nemocnice Kladno, a.s., nemocnice Středočeského kraje je podle zákona o zdravotních službách v platném znění součástí soustavy zdravotnických zařízení Středočeského kraje. Je určena k léčebně preventivní péči akutních a chronických stavů u nemocných ze spádové oblasti okresu Kladno, jiných regionů České republiky, států Evropské unie a zabezpečování poskytování zdravotní péče odpovídající současným poznatkům lékařské vědy.

Obchodní firma: Oblastní nemocnice Kladno, a.s., nemocnice Středočeského kraje
Sídlo společnosti: Kladno, Vančurova 1548, PSČ 272 59, IČO: 272 56 537

Předmětem podnikání společnosti je:

- poskytování zdravotních služeb v rozsahu rozhodnutí o oprávnění k poskytování zdravotních služeb;
- masérské, rekondiční a regenerační služby;
- činnost účetních poradců, vedení účetnictví, vedení daňové evidence;
- hostinská činnost;
- čištění a praní textilu a oděvů;
- prodej kvasného lihu, konzumního lihu a lihovin;
- podnikání v oblasti nakládání s nebezpečnými odpady;
- péče o dítě do tří let věku v denním režimu;
- výroba, obchod a služby neuvedené v přílohách 1 až 3 živnostenského zákona:
 - ubytovací služby;
 - skladování, balení zboží, manipulace s nákladem a technické činnosti v dopravě;
 - velkoobchod a maloobchod;
 - zprostředkování obchodu a služeb;
 - poskytování software, poradenství v oblasti informačních technologií, zpracování dat, hostingové a související činnosti a webové portály;
 - reklamní činnost, marketing, mediální zastoupení;
 - mimoškolní výchova a vzdělávání, pořádání kurzů, školení, včetně lektorské činnosti.



I.2. Zpráva o vztazích

Aktivity v oblasti výzkumu a vývoje

Oblastní nemocnice Kladno, a.s., nemocnice Středočeského kraje nerealizuje ve vlastní režii žádné výzkumné a vývojové aktivity.

Aktivity v oblasti ochrany životního prostředí

Oblastní nemocnice Kladno dodržuje veškerá nařízení a vyhlášky vztahující se k ochraně životního prostředí vyplývající z typu provozovaných podnikatelských aktivit.

Jedná se zejména o nakládání s odpady. V roce 2022 měla organizace uzavřeny smlouvy s dodavatelskými společnostmi, které plně zajišťovaly pravidelnou likvidaci veškerého typu vzniklých odpadů.

Aktivity v oblasti pracovněprávních vztahů

Pracovněprávní vztahy jsou pravidelně řešeny se zástupci odborových organizací a smluvně vázány v rámci Kolektivní smlouvy. Lékaři i vybraný zdravotnický personál se v průběhu roku 2022 zúčastnili vzdělávacích akcí, odborných seminářů a odborných stáží. Zaměstnanci organizace jsou pravidelně proškolení také v oblasti bezpečnosti práce a ostatních předpisů souvisejících s provozem společnosti (hygienické řády, předpisy, nařízení apod.).

Pobočka nebo jiná část obchodního závodu v zahraničí, nabytí vlastních podílů či akcií

Oblastní nemocnice Kladno, a.s., nemocnice Středočeského kraje, nemá pobočku nebo jinou část obchodního závodu v zahraničí ani nenabyla v roce 2022 vlastní akcie nebo podíly.

Události po datu účetní závěrky

Vedení společnosti si není vědomo žádných následných událostí, které by významně ovlivnily účetní závěrku za období od 1.1.2022 do 31.12.2022.



**Zpráva o vztazích mezi ovládající a ovládanou osobou
v účetním roce 2022 dle ustanovení § 82 zákona č. 90/2012 Sb.,
o obchodních společnostech a družstvech
(zákon o obchodních korporacích)**

Zprávu o vztazích předkládá společnost:

Obchodní jméno: **Oblastní nemocnice Kladno, a.s., nemocnice Středočeského kraje**
Sídlo: Vančurova 1548, 27259 Kladno
IČO: 272 56 537

Zapsaná v OR vedeném Městských soudem v Praze, oddíl B, vložka č. 10020
Dále v textu již jen jako ONK

Ovládající osoba (jediný akcionář)

Obchodní jméno: **Středočeský kraj**
Sídlo: Zborovská 11, Praha 5, PSČ 150 00
IČO: 708 91 095
Vklad: 300 233 583,- Kč
Splacení vkladu: 100%

1. Struktura koncernu

Organizace, které považujeme za „propojené“ ve vztahu k ON Kladno, kromě ovládající osoby, jsou:

Název: **Oblastní nemocnice Příbram, a.s., nemocnice Středočeského kraje**
Sídlo: Gen. R. Tesaříka 80, 261 02 Příbram I
IČO: 270 85 031

Název: **Oblastní nemocnice Kolín, a.s., nemocnice Středočeského kraje**
Sídlo: Žižkova 146, 280 00 Kolín III
IČO: 272 56 391

Název: **Nemocnice Rudolfa a Stefanie Benešov, a.s., nemocnice Středočeského kraje**
Sídlo: Máchova 400, 256 01 Benešov
IČO: 272 53 236

Název: **Oblastní nemocnice Mladá Boleslav, a.s., nemocnice Středočeského kraje**
Sídlo: V. Klementa 147, 293 01 Mladá Boleslav
IČO: 272 56 456

Název: **Nemocnice Středočeského kraje a.s.**
Sídlo: Zborovská 11, Praha 5, PSČ 150 00
IČO: 079 92 106



2. Úloha Oblastní nemocnice Kladno, a.s., nemocnice Středočeského kraje

Nemocnice poskytuje lůžkovou péči, ambulantní péči a další zdravotnickou péči v rozsahu oprávnění k poskytování zdravotních služeb dle zákona č. 372/2011 Sb., o zdravotních službách a podmínkách jejich poskytování ve znění pozdějších předpisů. Dále provozuje činnosti blíže uvedené v článku I.1. tohoto dokumentu „Právní postavení Oblastní nemocnice Kladno“.

3. Způsob a prostředky ovládnání

Jediným akcionářem ONK je Středočeský kraj, IČO: 708 91 095, se sídlem Zborovská 11, Praha 5, PSČ 150 00.

Řídícími orgány společnosti jsou: valná hromada, představenstvo a dozorčí rada.

Valná hromada

je nejvyšším orgánem společnosti. Do působnosti valné hromady patří rozhodování o změně stanov, o změně výši základního kapitálu, volba a odvolání členů představenstva a dozorčí rady, schválení řádné nebo mimořádné účetní závěrky.

Představenstvo

je statutárním orgánem, jenž řídí činnost společnosti a jedná jejím jménem. Zajišťuje zejména obchodní vedení společnosti, vykonává zaměstnavatelská práva, předkládá valné hromadě ke schválení řádnou, mimořádnou, případně mezitímní účetní závěrku. Za představenstvo jednájí navenek vždy společně dva členové představenstva. Představenstvo je pětičlenné. Členy představenstva volí a odvolává valná hromada.

Dozorčí rada

je kontrolním orgánem společnosti. Dozorčí rada dohlíží na výkon působnosti představenstva a činnost společnosti. Přezkoumává řádnou, mimořádnou, případně mezitímní účetní závěrku. Ze své činnosti se zodpovídá valné hromadě. Dozorčí rada má devět členů, dvě třetiny volí valná hromada a jednu třetinu volí zaměstnanci společnosti.

4. Přehled jednání

4.1. Jiné právní úkony, které byly učiněny v zájmu nebo na popud těchto osob

Žádné jiné úkony vyjma níže uvedených smluv (např. uzavření stanovených smluv s třetími stranami na popud ovládající osoby, přistoupení k rámcovým smlouvám, vystavení ručitelského prohlášení třetí straně za závazky) v zájmu nebo na popud propojených osob nebyly učiněny.

4.2. Ostatní opatření, která byla v zájmu nebo na popud těchto osob přijata nebo uskutečněna ovládanou osobou

Žádná ostatní opatření, která by byla v zájmu nebo na popud osob dle zákona o obchodních korporacích nebyla učiněna.



5. Uzavřené smlouvy mezi uvedenými subjekty

5.1. Vztah mezi ovládanou a ovládající osobou

Smlouvy uzavřené mezi ovládanou a ovládající osobou v roce 2022:

SMLUVNÍ PARTNER	PŘEDMĚT SMLOUVY	DATUM UZAVŘENÍ	DOBA TRVÁNÍ
Středočeský kraj	Smlouva o centralizovaném zadávání (elektrická energie + zemní plyn)	28.3.2022	na neurčito
Středočeský kraj	Smlouva o spolupráci při zajištění ubytování	8.4.2022	31.12.2022
Středočeský kraj	Dodatek č. 1 ke Smlouvě o spolupráci při zajištění ubytování	27.12.2022	Do doby poskytování náhrady
Středočeský kraj	Veřejnoprávní smlouva o poskytnutí účelové dotace z rozpočtu Středočeského kraje na zajištění činností nehraných z prostředků veřejného zdravotního pojištění č. S-1504/ZDR/2022	11.4.2022	31.12.2022
Středočeský kraj	Veřejnoprávní smlouva o poskytnutí účelové neinvestiční dotace z rozpočtu Středočeského kraje na zajišťování lékařské pohotovostní služby č. S-1302/ZDR/2022	30.3.2021	31.12.2022
Středočeský kraj	Veřejnoprávní smlouva o poskytnutí individuální účelové investiční dotace z rozpočtu Středočeského kraje (ev. č. S-4461/ZDR/2022)	26.7.2022	31.12.2022
Středočeský kraj	Veřejnoprávní smlouva o poskytnutí individuální účelové investiční dotace z rozpočtu Středočeského kraje (ev. č. S-4462/ZDR/2022)	22.7.2022	31.12.2022
Středočeský kraj	Veřejnoprávní smlouva o poskytnutí individuální účelové investiční dotace z rozpočtu Středočeského kraje (ev. č. S-4464/ZDR/2022)	22.7.2022	31.1.2023
Středočeský kraj	Darovací smlouva (videolaryngoskop a baterie)	6.10.2022	dnem daru

Smlouvy uzavřené mezi ovládanou a ovládající osobou v předchozím období platné v roce 2022:

SMLUVNÍ PARTNER	PŘEDMĚT SMLOUVY	DATUM UZAVŘENÍ	DOBA TRVÁNÍ
Středočeský kraj	Veřejnoprávní smlouva o poskytnutí účelové neinvestiční dotace z rozpočtu Středočeského kraje na zajišťování lékařské pohotovostní služby č. S-1302/ZDR/2022	30.3.2021	31.12.2022
Středočeský kraj	Dodatek č. 1 ke Smlouvě o poskytování služby obecného hospodářského zájmu č. S-3405/ZDR/2014	28.5.2021	31.12.2034
Středočeský kraj	Veřejnoprávní smlouva o poskytnutí individuální účelové investiční dotace z rozpočtu Středočeského kraje S-5791/ZDR/2021 (Ústavní kuchyně a jídelna)	5.10.2021	31.12.2024



5.2. Osoby ovládané stejnou ovládající osobou

5.2.1 Nemocnice Rudolfa a Stefanie Benešov a.s., nemocnice Středočeského kraje

Smlouvy platné v roce 2022:

SMLUVNÍ PARTNER	PŘEDMĚT SMLOUVY	DATUM UZAVŘENÍ	DOBA TRVÁNÍ
Nemocnice Rudolfa a Stefanie Benešov, a.s.	Smlouva o společném zadávání (lékové molekuly, část 3)	19.12.2022	31.12.2024
Nemocnice Rudolfa a Stefanie Benešov, a.s.	Smlouva o společném zadávání (lékové molekuly - část 2)	7.6.2022	31.12.2023
Nemocnice Rudolfa a Stefanie Benešov, a.s.	Smlouva o společném zadávání	28.4.2022	31.12.2023
Nemocnice Rudolfa a Stefanie Benešov, a.s.	Smlouva o společném zadávání (VZ, část 7 - Dodávka inkontinenčních kalhotek)	22.11.2021	31.12.2022
Nemocnice Rudolfa a Stefanie Benešov, a.s.	Smlouva o společném zadávání (Analýza vnitřních rizik -společné zadávání)	16.11.2021	po dobu VZ
Nemocnice Rudolfa a Stefanie Benešov, a.s.	Smlouva poskytování služeb datového úložiště	04.11.2021	na dobu neurčitou
Nemocnice Rudolfa a Stefanie Benešov, a.s.	Dodatek č. 1 ke Smlouvě o společném zadávání veřejné zakázky (Auditorské služby pro oblastní nemocnice)	20.9.2021	31.12.2025
Nemocnice Rudolfa a Stefanie Benešov, a.s.	Smlouva o společném zadávání veřejné zakázky (Auditorské služby pro oblastní nemocnice)	9.9.2021	31.12.2025
Nemocnice Rudolfa a Stefanie Benešov, a.s.	Smlouva o centralizovaném zadávání	07.07.2020	na dobu neurčitou
Nemocnice Rudolfa a Stefanie Benešov, a.s.	Smlouva o centralizovaném zadávání	19.03.2020	31.12.2022
Nemocnice Rudolfa a Stefanie Benešov, a.s.	Smlouva o vzájemném poskytování a ochraně informací č. S-3044/ZDR/2019	20.08.2019	na dobu neurčitou
Nemocnice Rudolfa a Stefanie Benešov, a.s.	Smlouva č. S10/2019 o dodávkách a odstranění odpadů ze zdravotnictví a veterinární péče nebo z výzkumu s nimi souvisejícího a zařízení pro prodej nebo distribuci léčiv	14.10.2019	na dobu neurčitou
Nemocnice Rudolfa a Stefanie Benešov, a.s.	Dodatek č. 2 ke Smlouvě o společném zadávání, Smlouvě o centralizovaném zadávání	24.02.2020	na dobu neurčitou
Nemocnice Rudolfa a Stefanie Benešov, a.s.	Dodatek č. 1 ke Smlouvě o společném zadávání, Smlouvě o centralizovaném zadávání (veřejné zakázky)	06.05.2019	na dobu neurčitou
Nemocnice Rudolfa a Stefanie Benešov, a.s.	Smlouva o společném zadávání Smlouva o centralizovaném zadávání (veřejné zakázky)	03.05.2019	na dobu neurčitou

5.2.2 Oblastní nemocnice Příbram, a.s., nemocnice Středočeského kraje

Smlouvy platné v roce 2022:

SMLUVNÍ PARTNER	PŘEDMĚT SMLOUVY	DATUM UZAVŘENÍ	DOBA TRVÁNÍ
Oblastní nemocnice Příbram, a.s., nemocnice Středočeského kraje	Smlouva o společném zadávání (lékové molekuly, část 3)	19.12.2022	31.12.2024
Oblastní nemocnice Příbram, a.s., nemocnice Středočeského kraje	Smlouva o společném zadávání (obnova PC)	10.11.2022	31.1.2023
Oblastní nemocnice Příbram, a.s., nemocnice Středočeského kraje	Smlouva o společném zadávání (lékové molekuly - část 2)	7.6.2022	31.12.2023
Oblastní nemocnice Příbram, a.s., nemocnice Středočeského kraje	Smlouva o společném zadávání	28.4.2022	31.12.2023
Oblastní nemocnice Příbram, a.s., nemocnice Středočeského kraje	Smlouva o společném zadávání (VZ, část 7 - Dodávka inkontinenčních kalhotek)	22.11.2021	31.12.2022
Oblastní nemocnice Příbram, a.s., nemocnice Středočeského kraje	Smlouva o společném zadávání (Analýza vnitřních rizik -společné zadávání)	16.11.2021	po dobu VZ
Oblastní nemocnice Příbram, a.s., nemocnice Středočeského kraje	Smlouva poskytování služeb datového úložiště	04.11.2021	na dobu neurčitou
Oblastní nemocnice Příbram, a.s., nemocnice Středočeského kraje	Dodatek č. 1 ke Smlouvě o společném zadávání veřejné zakázky (Auditorské služby pro oblastní nemocnice)	20.09.2021	31.12.2025
Oblastní nemocnice Příbram, a.s., nemocnice Středočeského kraje	Smlouva o společném zadávání veřejné zakázky (Auditorské služby pro oblastní nemocnice)	09.09.2021	31.12.2025
Oblastní nemocnice Příbram, a.s., nemocnice Středočeského kraje	Smlouva o centralizovaném zadávání	07.07.2020	na dobu neurčitou
Oblastní nemocnice Příbram, a.s., nemocnice Středočeského kraje	Smlouva o centralizovaném zadávání	19.03.2020	31.12.2022
Oblastní nemocnice Příbram, a.s., nemocnice Středočeského kraje	Smlouva o vzájemném poskytování a ochraně informací č. S-3044/ZDR/2019	20.08.2019	na dobu neurčitou
Oblastní nemocnice Příbram, a.s., nemocnice Středočeského kraje	Dodatek č. 2 ke Smlouvě o společném zadávání, Smlouvě o centralizovaném zadávání	24.02.2020	na dobu neurčitou
Oblastní nemocnice Příbram, a.s., nemocnice Středočeského kraje	Dodatek č. 1 ke Smlouvě o společném zadávání, Smlouvě o centralizovaném zadávání (veřejné zakázky)	06.05.2019	na dobu neurčitou
Oblastní nemocnice Příbram, a.s., nemocnice Středočeského kraje	Smlouva o společném zadávání Smlouva o centralizovaném zadávání (veřejné zakázky)	03.05.2019	na dobu neurčitou

5.2.3 Oblastní nemocnice Kolín, a.s., nemocnice Středočeského kraje

Smlouvy platné v roce 2022:

SMLUVNÍ PARTNER	PŘEDMĚT SMLOUVY	DATUM UZAVŘENÍ	DOBA TRVÁNÍ
Oblastní nemocnice Kolín, a.s., nemocnice Středočeského kraje	Smlouva o společném zadávání (lékové molekuly, část 3)	19.12.2022	31.12.2024
Oblastní nemocnice Kolín, a.s., nemocnice Středočeského kraje	Smlouva o společném zadávání (lékové molekuly - část 2)	7.6.2022	31.12.2022
Oblastní nemocnice Kolín, a.s., nemocnice Středočeského kraje	Smlouva o společném zadávání	28.4.2022	31.12.2023
Oblastní nemocnice Kolín, a.s., nemocnice Středočeského kraje	Smlouva o společném zadávání (VZ, část 7 - Dodávka inkontinenčních kalhotek)	22.11.2021	31.12.2022
Oblastní nemocnice Kolín, a.s., nemocnice Středočeského kraje	Smlouva o společném zadávání (Analýza vnitřních rizik -společné zadávání)	16.11.2021	po dobu VZ
Oblastní nemocnice Kolín, a.s., nemocnice Středočeského kraje	Smlouva poskytování služeb datového úložiště	04.11.2021	na dobu neurčitou
Oblastní nemocnice Kolín, a.s., nemocnice Středočeského kraje	Dodatek č. 1 ke Smlouvě o společném zadávání veřejné zakázky (Auditorské služby pro oblastní nemocnice)	20.09.2021	31.12.2025
Oblastní nemocnice Kolín, a.s., nemocnice Středočeského kraje	Smlouva o společném zadávání veřejné zakázky (Auditorské služby pro oblastní nemocnice)	09.09.2021	31.12.2025
Oblastní nemocnice Kolín, a.s., nemocnice Středočeského kraje	Smlouva o centralizovaném zadávání	07.07.2020	na dobu neurčitou
Oblastní nemocnice Kolín, a.s., nemocnice Středočeského kraje	Smlouva o centralizovaném zadávání	19.03.2020	31.12.2022
Oblastní nemocnice Kolín, a.s., nemocnice Středočeského kraje	Smlouva o vzájemném poskytování a ochraně informací č. S-3044/ZDR/2019	20.08.2019	na dobu neurčitou
Oblastní nemocnice Kolín, a.s., nemocnice Středočeského kraje	Dodatek č. 2 ke Smlouvě o společném zadávání, Smlouvě o centralizovaném zadávání	24.02.2020	na dobu neurčitou
Oblastní nemocnice Kolín, a.s., nemocnice Středočeského kraje	Dodatek č. 1 ke Smlouvě o společném zadávání, Smlouvě o centralizovaném zadávání (veřejné zakázky)	06.05.2019	na dobu neurčitou
Oblastní nemocnice Kolín, a.s., nemocnice Středočeského kraje	Smlouva o společném zadávání Smlouva o centralizovaném zadávání (veřejné zakázky)	03.05.2019	na dobu neurčitou

5.2.4 Oblastní nemocnice Mladá Boleslav, a.s., nemocnice Středočeského kraje

Smlouvy platné v roce 2022:

SMLUVNÍ PARTNER	PŘEDMĚT SMLOUVY	DATUM UZAVŘENÍ	DOBA TRVÁNÍ
Oblastní nemocnice Mladá Boleslav, a.s., nemocnice Středočeského kraje	Smlouva o společném zadávání (lékové molekuly, část 3)	19.12.2022	31.12.2024
Oblastní nemocnice Mladá Boleslav, a.s., nemocnice Středočeského kraje	Smlouva o společném zadávání (lékové molekuly - část 2)	7.6.2022	31.12.2023
Oblastní nemocnice Mladá Boleslav, a.s., nemocnice Středočeského kraje	Smlouva o společném zadávání	28.4.2022	31.12.2023
Oblastní nemocnice Mladá Boleslav, a.s., nemocnice Středočeského kraje	Smlouva o společném zadávání (VZ, část 7 - Dodávka inkontinenčních kalhotek)	22.11.2021	31.12.2022
Oblastní nemocnice Mladá Boleslav, a.s., nemocnice Středočeského kraje	Smlouva o společném zadávání (Analýza vnitřních rizik -společné zadávání)	16.11.2021	po dobu VZ
Oblastní nemocnice Mladá Boleslav, a.s., nemocnice Středočeského kraje	Smlouva poskytování služeb datového úložiště	04.11.2021	na dobu neurčitou
Oblastní nemocnice Mladá Boleslav, a.s., nemocnice Středočeského kraje	Dodatek č. 1 ke Smlouvě o společném zadávání veřejné zakázky (Auditorské služby pro oblastní nemocnice)	20.09.2021	31.12.2025
Oblastní nemocnice Mladá Boleslav, a.s., nemocnice Středočeského kraje	Smlouva o společném zadávání veřejné zakázky (Auditorské služby pro oblastní nemocnice)	09.09.2021	31.12.2025
Oblastní nemocnice Mladá Boleslav, a.s., nemocnice Středočeského kraje	Smlouva o centralizovaném zadávání	07.07.2020	na dobu neurčitou
Oblastní nemocnice Mladá Boleslav, a.s., nemocnice Středočeského kraje	Smlouva o centralizovaném zadávání	19.03.2020	31.12.2022
Oblastní nemocnice Mladá Boleslav, a.s., nemocnice Středočeského kraje	Smlouva o vzájemném poskytování a ochraně informací č. S-3044/ZDR/2019	20.08.2019	na dobu neurčitou
Oblastní nemocnice Mladá Boleslav, a.s., nemocnice Středočeského kraje	Dodatek č. 2 ke Smlouvě o společném zadávání, Smlouvě o centralizovaném zadávání	24.02.2020	na dobu neurčitou
Oblastní nemocnice Mladá Boleslav, a.s., nemocnice Středočeského kraje	Dodatek č. 1 ke Smlouvě o společném zadávání, Smlouvě o centralizovaném zadávání (veřejné zakázky)	06.05.2019	na dobu neurčitou
Oblastní nemocnice Mladá Boleslav, a.s., nemocnice Středočeského kraje	Smlouva o společném zadávání Smlouva o centralizovaném zadávání (veřejné zakázky)	03.05.2019	na dobu neurčitou



5.2.5 Nemocnice Středočeského kraje a.s.

Smlouvy platné v roce 2022:

SMLUVNÍ PARTNER	PŘEDMĚT SMLOUVY	DATUM UZAVŘENÍ	DOBA TRVÁNÍ
Nemocnice Středočeského kraje a.s.	Smlouva o centralizovaném zadávání	07.07.2020	na dobu neurčitou
Nemocnice Středočeského kraje a.s.	Smlouva o centralizovaném zadávání	19.03.2020	31.12.2022
Nemocnice Středočeského kraje a.s.	Smlouva o centralizovaném zadávání (rekonstrukce bloku G2)	27.01.2020	31.12.2025
Nemocnice Středočeského kraje a.s.	Smlouva o vzájemném poskytování a ochraně informací č. S-3044/ZDR/2019	20.08.2019	na dobu neurčitou
Nemocnice Středočeského kraje a.s.	Dodatek č. 2 ke Smlouvě o společném zadávání, Smlouvě o centralizovaném zadávání	24.02.2020	Na dobu neurčitou
Nemocnice Středočeského kraje a.s.	Dodatek č. 1 ke Smlouvě o společném zadávání, Smlouvě o centralizovaném zadávání (veřejné zakázky)	06.05.2019	Na dobu neurčitou
Nemocnice Středočeského kraje a.s.	Smlouva o společném zadávání Smlouva o centralizovaném zadávání (veřejné zakázky)	03.05.2019	Na dobu neurčitou



6. Posouzení, zda vznikla ONK újma, případně posouzení jejího vyrovnání

Společnosti ONK nevznikla žádná újma.


7. Zhodnocení výhod a nevýhod, popř. rizik, plynoucích ze vztahů mezi propojenými osobami dle ustanovení § 82 odst. 4 ZOK

Ze vztahů mezi propojenými osobami žádná rizika a nevýhody neplynou, jednotlivé vztahy mezi propojenými osobami byly uskutečňovány za standardních tržních podmínek.

V Kladně, dne 21. března 2023

Podpis člena statutárního orgánu ovládané osoby, společnosti ONK

Předseda představenstva:


.....
Ing. Jaromír Bureš

Místopředsedkyně představenstva:


.....
Markéta Fröhlichová



I.3. Členové statutárních a dozorčích orgánů

Oblastní nemocnice Kladno, a.s.,
nemocnice Středočeského kraje
období končící 31. 12. 2022

Členové statutárních a dozorčích orgánů

Statutární orgán – Představenstvo společnosti:

Předseda: Ing. Jaromír Bureš (od 19.11.2018)

Místopředseda: Markéta Fröhlichová (vznik členství 18. prosince 2020,
vznik funkce 23. prosince 2020)

Členové: Tomáš Kutil (od 18.12.2020)
Ing. Petr Bendl (od 18.12.2020)
Bc. Lukáš Hanes (od 18.12.2020)

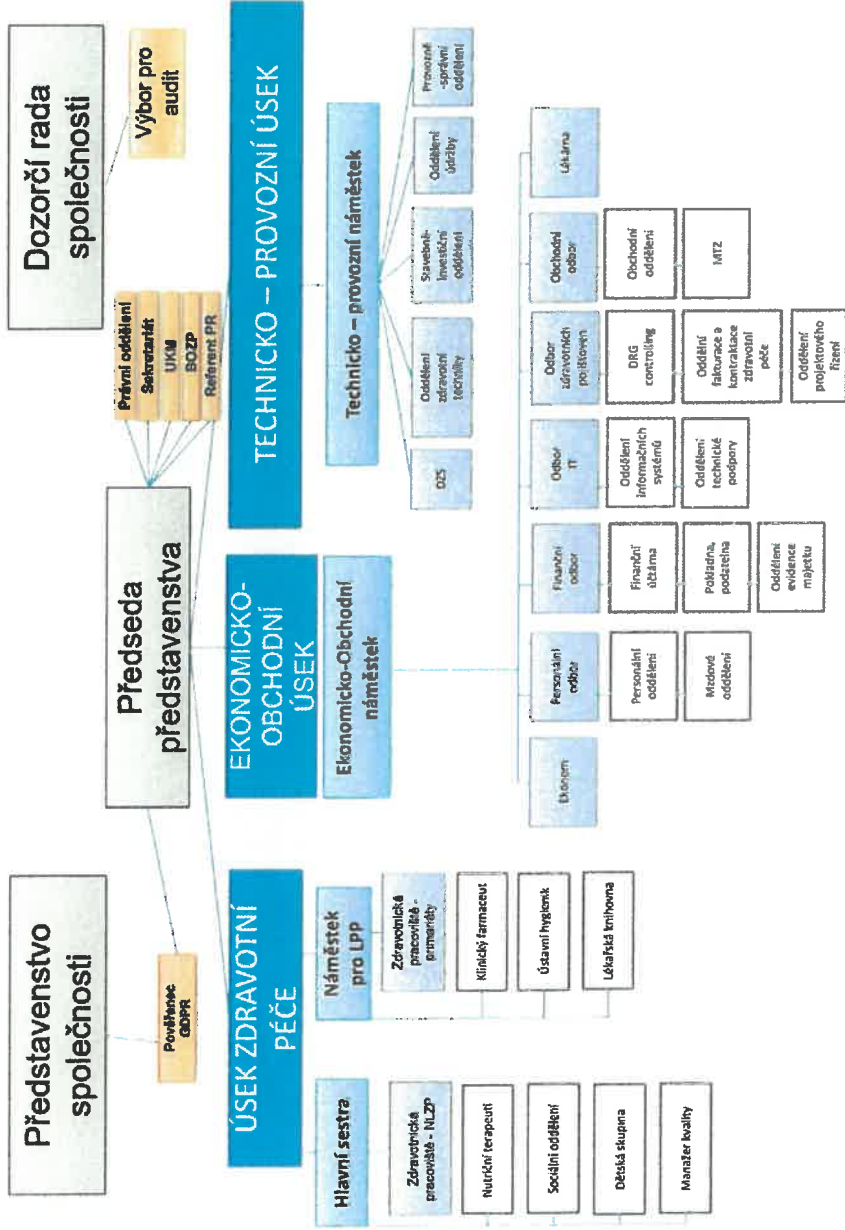
Dozorčí rada:

Předseda: Ing. Dan Jiránek (od 12.1.2021)

Členové: MUDr. Lukáš Rokos (od 13.9.2017)
Mgr. Lenka Dohnalová (od 13.9.2017)
Ing. Petr Horák (od 18.12.2020)
RNDr. ThMgr. Petr Soudek, Ph.D. (od 18.12.2020)
JUDr. Robert Bezděk, CSc. (od 18.12.2020)
MUDr. Antonín Nechvátal (od 18.12.2020)
Ing. Michal Muláček (od 15.3.2021)
Ing. Dan Jiránek (od 18.12.2020 do 11.1.2021)
MUDr. Milan Náprstek (od 30.9.2021)



I.4. Organizační struktura



I.5. Spektrum poskytování zdravotní péče v Oblastní nemocnici Kladno, a.s., nemocnici Středočeského kraje

Jednotlivá oddělení nemocnice

Interní oddělení

- Lůžková část je umístěna v hlavní nemocniční budově – monobloku v pavilonu A ve 3. a 4. patře a dále v 5. patře rekonstruovaného bloku B. Kromě standardních oddělení patří pod interní oddělení i akutní lůžka na Interní jednotce intenzivní péče v CAM, která vznikla spojením Koronární JIP a Metabolické JIP, se zachovanou specializací 7+7 lůžek. Celková kapacita interního oddělení je až 97 lůžek, dlouhodobě je toto však limitováno nedostatkem ošetřujícího sesterského personálu. V ambulantní části působí především příjmová interní ambulance a dále pak specializované ambulance – kardiologická, angiologická, nefrologická, diabetologická, metabolická a ambulance pro výživu. Další významnou součástí oddělení jsou gastroenterologické ambulance a ambulance pro léčbu obezity. Endoskopické centrum provádí široké spektrum diagnostických i léčebných výkonů v oblasti horní i dolní části trávicího traktu. Další součástí interního oddělení je kardiostimulační centrum, dále neinvazivní kardiologie, provádějící echokardiografická a sonografická vyšetření, holterovské monitorování.

Chirurgické oddělení

- Standardní lůžková část s kapacitou 60 lůžek sídlí od roku 2012 v pavilonu M. Zde se nachází i septické oddělení chirurgie. Ambulantní péče chirurgického oddělení je pak rozptýlena do pavilonu CAM, budovy monobloku a do pavilonu M. Tvoří ji všeobecná chirurgická ambulance a dále specializované poradny – kýlní, cévní, onkologická. Oddělení zajišťuje širokou konzervativní i operační léčbu v oblasti dutiny břišní a hrudní, prsů, traumatologii v oblasti dutiny břišní a hrudní. Další disciplínou je péče o pacienty s úrazy hlavy a péče o pacienty se syndromem diabetické nohy. Jsou zde prováděny cévní rekonstrukční výkony, především na tepnách a žilách dolních končetin a na karotických tepnách. Dále v rámci chirurgie působí i multioborová JIP s kapacitou 12 lůžek, dětská chirurgická poradna a oddělení dětské chirurgie (15 lůžek), které je v přímé návaznosti na pediatrické oddělení.
- Nově se oddělení dětské chirurgie přesunulo k dospělým oddělením v pavilonu M
- V roce 2022 započala operativa prsních nádorů ve spolupráci s MUDr. Stroleným

Neurologické oddělení

- Lůžkové oddělení odbornosti neurologie má kapacitu 35 lůžek ve standardní části. Umístěno je v budově B monobloku ve 2. patře a ve 3. patře bloku C1. Neurologická JIP s přiděleným statutem Iktového centra je umístěna v CAM a disponuje 8 lůžky. Na neurologické JIP jsou léčeni pacienti s akutními cévními mozkovými příhodami, neuroinfekcemi a dalšími akutními neurologickými stavy. Na standardním oddělení jsou hospitalizováni pacienti s různými neurologickými chorobami, jako jsou roztroušená skleróza, epilepsie, bolesti hlavy, mozkové nádory, Parkinsonova nemoc a jiná neurodegenerativní onemocnění, polyneuropatie a vertebrogenní radikulární syndromy, probíhá zde doléčování pacientů po úrazech centrální nervové soustavy. V rámci oddělení funguje kromě standardní neurologické ambulance pro dospělé i neurovaskulární poradna pro pacienty po CMP a poradna pro bolesti hlavy. K vyšetřování pacientů slouží elektrofyziologické laboratoře – EMG a EEG vyšetřovna s

modernizovaným vybavením. Ve spolupráci s RDG oddělením je využíván ultrazvukový přístroj k provádění vyšetření karotických tepen a vertebrobazilárního povodí.

Dětské a novorozenecké oddělení

- Kapacitně největší oddělení v západní části SČK poskytující péči na 24 lůžkách v rámci pediatrie, 17 lůžkách na novorozeneckém oddělení a 2 jednotkách intenzivní péče – dětská JIP 4 lůžka, neonatologická JIP 10 lůžek. Toto pracoviště poskytuje péči i nezralým novorozencům od 32. týdne narození. Veškeré části oddělení jsou v 2.–4. patře budovy D hlavního monobloku. Oddělení má nadregionální charakter, poskytuje širokou léčebnou péči dětským pacientům a spolupracuje s pražskými fakultními pracovišti v oblasti vysoce specializované péče. V rámci dětského oddělení působí řada odborných poraden – dětské kardiologie, diabetologie, nefrologie, alergologie a dále je zde regionálně zajišťována lékařská pohotovostní služba pro děti a dorost, na které se podílí kromě lékařů zaměstnanců i privátní odborní pediatři.
- Je k dispozici i ambulance alergologie zaměřující se zejména na dětské pacienty.

Ortopedicko-úrazové oddělení

- Lůžková část má celkem 50 standardních lůžek včetně nadregionálně působící stanice septické ortopedie. Všechny 3lůžkové stanice sídlí v 1. poschodí bloku A, k dispozici je 5 nadstandardních pokojů. V rámci oddělení je poskytována jak péče akutní v rámci traumatologie pohybového aparátu, včetně sdružených poranění, tak i péče elektivní ortopedická, která zahrnuje prakticky celé spektrum současné ortopedie (náhrady velkých končetinových kloubů, artroskopie, osteotomie, chirurgie ruky a zápěstí, septické výkony a klasické ortopedické výkony), pouze s výjimkou operační léčby některých vrozených vad pohybového aparátu a primárních zhoubných kostních nádorů. V operativě TEP kyčelních kloubů je rutinně používán miniinvazivní šetrnější přístup v nejvyšší míře ze všech ortopedických pracovišť v ČR. Pro operační výkony využívá ortopedické oddělení izolované operační sály s nejpřísnějším hygienickým režimem, možností peroperační skiaskopie a dostupností velkého portfolia implantátů. V případě traumatologie jsou k dispozici moderní implantáty, umožňujících méně invazivní přístup. Oddělení dále disponuje certifikovanou kostní bankou. Ambulantní pracoviště jsou tvořena ortopedickou ambulancí, dětskou ortopedickou ambulancí, septickou ambulancí, traumatologickou a příjmovou ambulancí.

Gynekologicko-porodnické oddělení

- Poskytuje péči na 48 lůžkách včetně oddělení šestinedělí, 4 porodních boxech a 1 operačním sálem v rámci nově zrekonstruované porodnice. Oddělení je umístěno v bloku C budovy monobloku, 2. a 4. patro. Operační výkony jsou prováděny na centrálních sálech v CAM. Kromě standardní gynekologické péče a porodnictví se oddělení specializuje především na léčbu děložních myomů miniinvazivními operačními metodami. Je prováděna otevřená i laparoskopická gynekologická operativa v oblasti břicha a malé pánve, menší gynekologické zákroky na specializovaném sálku v režimu jednodenní chirurgie a také výkony urogynekologické. Ambulantní zázemí tvoří gynekologická ambulance, urogynekologická ambulance, těhotenská poradna a příjmová ambulance. Oddělení má k dispozici vlastní ultrazvukové přístroje, a poskytuje ultrazvukovou ambulanci pro vlastní potřeby i pro potřebu ostatních ambulantních gynekologů. Dále oddělení provádí screeningová prvotrimestrální i druhotrimestrální vyšetření.

Anesteziologicko-resuscitační oddělení

- Oddělení je umístěno ve druhém patře Centra akutní medicíny a disponuje osmi lůžky. Je zde soustředěna péče o nejkomplicovanější, na životě ohrožené pacienty, u kterých došlo k selhání jedné nebo více životních funkcí. Jedná se o přístrojově i personálně



nejnáročněji vybavené oddělení celé nemocnice. V posledních měsících zjišťuje ARO péči o COVID-19 pozitivní pacienty s nejtěžším průběhem nemoci a funguje proto v režimu uzavřeného infekčního oddělení, včetně maximálního využití invazivní i neinvazivní ventilační podpory. Kromě lůžkové péče v oblasti život zachraňující medicíny je významnou náplní práce i poskytování anestezie na celkem deseti operačních sálech. V rámci ARO působí i ambulance chronické bolesti, která zajišťuje péči o pacienty s dlouhodobými bolestmi různé etiologie.

- Oddělení ARO může poskytovat i zdravotní služby na pracovišti následné intenzivní péče a dlouhodobé intenzivní ošetrovatelské péče.

Kožní oddělení

- Oddělení svojí lůžkovou částí sídlí v přízemí monobloku A. Na oddělení je 15 standardních lůžek. Poskytuje léčebnou péči v širokém portfoliu kožních onemocnění a afekcí. Z přístrojového zařízení má k dispozici kryokauter, elektro kauter, kabinovou i lampovou fototerapii, laser. Ambulantní zázemí tvoří kožní ambulance a dále nadregionálně působící venerologická ambulance.

Urologické oddělení

- Urologické oddělení ON Kladno zajišťuje diagnostickou a léčebně-preventivní péči v celé šíři oboru. Poskytuje komplexní urologickou a onkourologickou péči pro dospělé pacienty. Lůžková část urologického oddělení je umístěna ve 3. patře pavilonu A. Disponuje 28 standardními lůžky a dvěma jednolůžkovými apartmány. Ambulantní provoz oddělení je rozdělen na akutní a chronickou část. Akutní ambulance je umístěna v přízemí pavilonu Centra akutní medicíny. Chronická ambulantní část je umístěna ve třetím patře monobloku C1. Tato jednotka disponuje příjmovou ambulancí, ambulancí specializovaných poraden (litiatická, uroonkologická, urogynekologická) a endoskopickým operačním sálkem. Ambulance jsou vybaveny moderními sonografickými přístroji s abdominálními, lineárními i transrektálními sondami. V loňském roce byla urologická ambulance dovybavena nejmodernějším ultrazvukovým přístrojem s možností provádět fúzní biopsie prostaty (navigovaná biopsie spojením sonografického obrazu a obrazu z magnetické rezonance) z preferovaného transperineálního přístupu. Urologické operační výkony jsou prováděny na oddělení Centrálních operačních sálů. Při operacích uropoetického traktu jsou využívány především miniinvazivní, endoskopické a laparoskopické operační techniky. Pro endourologickou diagnostiku využíváme i nízkopásmové zobrazení (NBI) a fluorescenční diagnostiku (PDD). Urologický operační sál je vybaven nejmodernější technikou pro léčbu komplikované litiázy horních močových cest, včetně laserového litotriptoru, několika flexibilních ureterorenoskopů a elektrického výtahu proplachových roztoků. Dále je rozvíjen projekt nejsložitějších laserových endoskopických operačních metod, včetně Holmiové enukleace prostaty (HoLEP) při benigní hyperplasii prostaty (BPH). Robotický operační tým intenzivně spolupracuje s Klinikou robotické chirurgie a urologie Krajské nemocnice v Ústí nad Labem. Na robotickém sále této kliniky pravidelně operujeme naše pacienty s nádory ledvin a prostaty. K těmto operačním zákrokům využíváme dvojkonzolového robota 4. generace Da Vinci Xi.

Od akademického roku 2020/2021 probíhá na urologickém oddělení ONK pravidelná praktická výuka studentů 4. a 6. ročníku oboru Všeobecné lékařství 1. lékařské fakulty Univerzity Karlovy Praha v českém i anglickém jazyce.

Otorhinolaryngologické oddělení

- Léčebná lůžková péče je zajišťována na 20 standardních lůžkách v 1. patře bloku B. Dále má oddělení odborné ORL ambulance včetně audiometrického vyšetření, poradny pro nedoslýchavé a příjmovou ambulanci s nepřetržitým provozem. Operační výkony jsou prováděny na sále jednodenní chirurgie v 1. patře CAM. Oddělení zajišťuje širokou nadregionální léčbu v ORL oblasti, kromě standardních výkonů i radikální



onkologické operace, laserovou operaci, operace odstraňující chrápání a jako jedno z prvních v republice zavedlo metodicky screeningové vyšetření sluchu novorozenců metodou otoakustických emisí.

Oční oddělení

- Oční oddělení sídlí v 1.patře budovy D monobloku, kde má k dispozici 15 standardních lůžek a zákrovový sálek. Operační výkony jsou prováděny v sousedství ORL na 2. sálu jednodenní chirurgie v 1. patře CAM. Jedná se o dlouhodobě zaběhnuté a stabilizované pracoviště. Kromě lůžkové části využívá i odborné oční ambulance. Léčebná péče je poskytována v širokém spektru, sleduje moderní trendy. V posledních letech dochází na očním oddělení k rozvoji chirurgie zadního segmentu oka ve shodě s rozšiřováním indikací k operacím u sítnicových onemocnění, zejména u komplikací diabetu a onemocnění vitreoretinálního rozhraní. Dalším směrem rozvoje je rozšiřování aplikací biologické léčby u komplikací diabetu, cévních onemocnění sítnice a u degenerace sítnice. V oblasti superspecializované péče spolupracuje oddělení s klinickými pracovišti. Na očním oddělení je poskytována nepřetržitá 24hodinová lékařská služba pro pacienty s akutními očními obtížemi či poraněními.

Plicní oddělení

- Lůžková i ambulantní část oddělení je od roku 2015 ve 4.patře monobloku. Má k dispozici 25 standardních lůžek včetně 6 lůžek vyčleněných pro pacienty s TBC onemocněním. Poskytuje komplexní léčbu v oblasti chorob respiračního ústrojí včetně léčby bronchogenních karcinomů. Z přístrojového vybavení má oddělení k dispozici spirometr, celotělový pletysmograf a videobronchoskopy.

Radiodiagnostické oddělení

- Toto diagnostické oddělení sídlí v CAM a spolupracuje se všemi klinickými pracovišti. Oddělení je vybaveno moderní skiaskopicko – skiagrafickou technikou, ultrazvukovými vyšetřovacími přístroji, angiolkou a moderními CT a MR přístroji. Jedná se o plně digitalizované pracoviště. V rámci angiolinky jsou postupně rozvíjeny a rozšiřovány intervenční angiologické výkony na hlavních viscerálních a končetinových tepnách.
- Z nových metod provádíme elastografii jater na novém USG přístroji, na CT provádíme HRCT hrudníku, využíváme nový protokol pro low-dose vyšetření skeletu u pacientů se suspekci na plasmocytom. Po upgradu MRI přístroje se některé protokoly zrychlily a byly zařazeny nové sekvence, např. SWI k detekci krvácení do CNS.

Oddělení radiační a klinické onkologie

- Lůžková část oddělení disponuje 20 standardními lůžky. Z kapacitních důvodů pracoviště slouží především jako onkologický stacionář k aplikaci ambulantní chemoterapie a paliativní péče. Z přístrojového vybavení má oddělení k dispozici především kobaltový ozařovač včetně zaměřovače s CT přístrojem a radioterapeutický analgetický a protizánětlivý ozařovač, umístěný v suterénu budovy B. Na léčbě onkologických pacientů, indikovaných k radikální radioterapii, spolupracuje oddělení úzce s pražskými klinickými pracovišti.

Oddělení klinické biochemie

- Jedná se o široce vybavené a komplexní komplementární diagnostické pracoviště s velmi dobrou nadregionální pověstí. Poskytuje širokou škálu laboratorní diagnostiky (biochemické, hematologické, serologické) dle potřeb klinických oddělení. Je zde prováděna i školící a vědecká činnost. Součástí oddělení klinické biochemie je i mikrobiologická laboratoř.



Hematologicko-transfuzní oddělení

- Oddělení bylo v roce 2013 nově vybudované v přízemí bloku B a kompletně vybavené novou technikou. Oddělení tvoří dvě části, a to transfuzní a hematologická, ty zajišťují především odběry od dárců krve, výrobu jednotlivých transfuzních přípravků a zpracování krevních derivátů k jejich distribuci, jak do vlastní nemocnice, tak i do jiných zdravotnických zařízení. Oddělení má k dispozici i imunohepatologickou a virologickou laboratoř, jak pro vyšetření dárců krve, tak pro vyšetření na základě požadavků na transfuzní přípravky z oddělení. Laboratoř virologická zajišťuje vyšetření na HIV, hepatitidy typu B a C a syfilis u dárců krve, dále u pacientů tzv. tkáňové banky z ortopedického oddělení, novorozenců (ze zákona povinné vyšetření na syfilis), těhotných v prenatální poradně a pacientů na žádost klinika.

Rehabilitační oddělení

- Lůžková stanice disponující 20 standardními lůžky je umístěna ve 2.patře bloku A nemocnice, a slouží především k rehabilitaci pacientů s neurologickým postižením (stavy po centrálních mozkových příhodách) a klientů po velkých ortopedických a traumatologických operacích. Ambulantní část oddělení je situována do nově vybavených prostor v přízemí pavilonu M, kde jsou umístěny cvičebny, posilovny, fyzikální rehabilitační procedury (magnetoterapie, ultrazvuk, elektroléčba, laser, lymfodrenáže). Pracovníci rehabilitačního oddělení navíc docházejí na jednotlivá klinická pracoviště, kde pomáhají v komplexní léčbě pacientů jednotlivých odborností. Důležitou složkou jsou kliničtí logopedi rehabilitující pacienty po operacích či traumatech mozku s možností ambulantního pokračování léčby. Dále je nově nasmlouvána a poskytována ergoterapie.

Patologicko-anatomické oddělení

- V rámci rekonstrukce oddělení patologické anatomie byla provedena kompletní stavební rekonstrukce objektu, včetně nového technologického zázemí. Oddělení patologie je vybaveno novou zdravotnickou technologií – moderním digitálním systémem pro anatomické vyšetřování, a stavební obměnou prošly také laboratoře a pitevní trakt. Pro snadný přístup všech pozůstalých osob byla přistavěna nájezdová rampa a přibylo i hygienické zázemí pro pozůstalé. Díky modernizaci celého oddělení došlo k výraznému ulehčení administrativní práce v provozu, čímž je pracovníkům umožněno se více věnovat odbornému biotickému, cytologickému a nekroptickému vyšetření, která jsou v dnešní medicíně již prakticky nepostradatelná.

Oddělení centrální sterilizace

- Umístěno je v suterénu CAM a jedná se o pomocné pracoviště poskytující mechanickou očistu a horkovzdušnou i studenou sterilizaci nástrojů a zdravotních prostředků, které sterilizaci vyžadují. Funguje pro celou nemocnici i některá spolupracující zdravotnická zařízení. Je vybaveno moderními myčkami a sterilizátory.

Hemodialyzační oddělení

- Oddělení je v současné době v dlouhodobém pronájmu firmě Fresenius. Jedná se o personálně stabilizované oddělení poskytující kvalitní hemodialyzační služby v širším regionálním měřítku. Jedná se o pracoviště extramurálně poskytující péči našim pacientům.



Očkovací centrum

- Očkovací centrum se v průběhu roku 2022 přestěhovalo do budovy P (Závodní klub). Ordinační doba se přizpůsobovala počtu zájemců o očkování proti COVID-19.

Ústavní lékárna

- Nemocniční lékárna zajišťuje kromě běžné lékárenské činnosti také příjmy, uskladnění, evidenci a distribuci vakcín do okolních menších zdravotnických zařízení.

Zdravotnická dopravní služba

- Dopravní zdravotní služba v roce 2022 vlastnila 15 sanitních vozů, z toho 9 sanitních vozů Fiat Ducato. Dále 8 osobních a dodávkových vozidel, kterými zajišťuje zásobování, převoz biologického materiálu atd. V souvislosti s obnovou vozového parku významně poklesl celkový nájezd v km u jednotlivých vozidel. Všechna vozidla najezdila v daném období přes 760 tis. km a bylo převezeno 34 tisíc pacientů a dále více než 263 infekčních pacientů, pro které byl vyčleněn jeden samostatný sanitní vůz. Oddělení je k dispozici 24 h denně.

V ambulantní části nemůžeme opomenout oddělení klinické psychologie, pracovního lékařství, urgentního a centrálního příjmu.

Auditní činnost

- Během celého roku 2022 nadále probíhala v nemocnici pravidelná auditní činnost, jako nedílná součást procesu zvyšování kvality a bezpečí. Auditní činnost byla zaměřena zejména na vedení zdravotnické dokumentace. Na provádění auditů zdravotnické dokumentace se podílely 4 dvoučlenné týmy – vždy lékař a sestra, vedoucí pracovníci lůžkových oddělení, primář a vrchní sestra, kteří provádí každý měsíc minimálně 4 audity uzavřené zdravotnické dokumentace. Probíhaly pravidelné audity zaměřené na kontrolu uchovávání léčiv na oddělení, kontrolu evidenčních knih návykových látek a ošetrovatelské péče.

Indikátory kvality a sběr dat

- I v průběhu roku 2022 probíhala revize sledovaných indikátorů kvality. Data byla sbírána, analyzována a hodnocena dle předem stanovených postupů. Dle výsledků byla navrhována preventivní a nápravná opatření, která byla implementována do praxe a jejich plnění kontrolováno v rámci auditní činnosti. Mezi indikátory kvality sledované v ON Kladno patří zejména:

- nežádoucí události zdravotnického charakteru;
- mimořádné události nezdravotnického charakteru;
- kontrola zdravotnické dokumentace;
- spokojenost pacientů;
- spokojenost zaměstnanců;
- nozokomiální infekce;
- dekubity;
- pády pacientů;
- pracovní úrazy;
- stížnosti.



Dobrovolnický program ONK

- Dobrovolnický program má v kladenské nemocnici letitou tradici, jeho počátky se datují do roku 2004, kdy zde začal být realizován projekt „Dobrovolníci ve zdravotnických zařízeních – ONK, a.s.“. Dobrovolnický program v oblasti zdravotně sociální péče je svým charakterem koncipován především jako program podpory zdraví. Orientací na lidský kontakt podporují dobrovolníci u pacientů to, co je v nemoci a v dané situaci pacienta zdravé a možné. Dobře připravený a dobře vedený dobrovolnický program se osvědčil jako jeden z nástrojů přinášejících specifickou hodnotu do kvality zdravotně sociální péče a přispívajících ke zlidštění nemocničního prostředí.
- V rámci dobrovolnického programu rozvíjí ONK ve spolupráci s dobrovolníky několik typů činností, od soustavných návštěv u pacientů na jednotlivých odděleních, přes tvořivé dílny, až po jednorázové akce v areálu nemocnice.
- V roce 2022 začala pozvolná obnova Dobrovolnického programu, nová propagace programu spojená s nábojem nových dobrovolníků, jednorázové akce zaměřené na pacienty nebo na zaměstnance ONK.
- První jednorázovou akcí byl Den dětí, který pobíhal částečně na dětském oddělení a částečně v dětské skupině Rybička. Mezi další akce patřil Den úsměvů, Dýňování, Zdobení adventních věnců, Mikuláš a Vánoční zpívání

Dětská skupina Rybička

- Je zařízení určené pro děti rodičů zaměstnaných v kladenské nemocnici a nově také pro děti rodičů zaměstnaných u Zdravotnické záchranné služby Středočeského kraje, p.o. Věková hranice pro umístění dítěte do dětské skupiny je od jednoho roku do šesti let. Zřizovatelem je Oblastní nemocnice Kladno, a.s., nemocnice Středočeského kraje. Dětská skupina byla otevřena v roce 2013 na základě zařazení do programu Evropských sociálních fondů na podporu zaměstnanosti. Tento projekt skončil na jaře 2015. Poté se podařilo opakovaně vstoupit do nových projektů, a to v období 2016–2018, 2018–2020, 2020–2021. Od ledna 2022 je dětská skupina, dle novely zákona 247/2014 Sb., zařazena ve státním dotačním systému. Zařízení se nachází v areálu nemocnice, v pavilonu H.
- Za největší přínos provozu dětské skupiny považujeme umožnění brzkého návratu rodiče do zaměstnání, sladění profesního a rodinného života. V rámci programu ESF jsme podporovali a v současné době stále podporujeme rovnost žen a mužů ve všech oblastech, a to i pokud jde o přístup k zaměstnání a kariérní postup, sladění pracovního a soukromého života a podpora stejné odměny za stejnou práci. Rovněž tak pomáháme řešit nedostatek míst ve školských zařízeních (pro zaměstnance). Rodičům umožňujeme udržovat kontakt s pracovní realitou.
- Pro nemocnici, co by zaměstnavatele, pomáháme snižovat náklady na opakované výběry a zaškolování zaměstnanců.



Evropská unie
Evropský sociální fond
Operační program Zaměstnanost



**Příloha č. 1:
Zpráva nezávislého auditora
k účetní závěrce za rok 2022**



bene factum 
ZPRÁVA NEZÁVISLÉHO AUDITORA

pro akcionáře společnosti

***Oblastní nemocnice Kladno, a.s.,
nemocnice Středočeského kraje***

Výrok auditora

Provedli jsme audit přiložené účetní závěrky společnosti **Oblastní nemocnice Kladno, a.s., nemocnice Středočeského kraje** (dále také „Společnost“), sestavené na základě českých účetních předpisů, která se skládá z rozvahy k 31. 12. 2022, výkazu zisku a ztráty, přehledu o změnách vlastního kapitálu a přehledu o peněžních tocích za rok končící 31. 12. 2022 a přílohy této účetní závěrky, která obsahuje popis použitých podstatných účetních metod a další vysvětlující informace. Údaje o Společnosti jsou uvedeny v bodě 1 přílohy této účetní závěrky.

Podle našeho názoru účetní závěrka podává věrný a poctivý obraz aktiv a pasiv společnosti Oblastní nemocnice Kladno, a.s., nemocnice Středočeského kraje, k 31. 12. 2022 a nákladů a výnosů a výsledku jejího hospodaření a peněžních toků za rok končící 31. 12. 2022 v souladu s českými účetními předpisy.

Základ pro výrok

Audit jsme provedli v souladu se zákonem o auditorech a standardy Komory auditorů České republiky pro audit, kterými jsou mezinárodní standardy pro audit (ISA) případně doplněné a upravené souvisejícími aplikačními doložkami. Naše odpovědnost stanovená těmito předpisy je podrobněji popsána v oddílu Odpovědnost auditora za audit účetní závěrky. V souladu se zákonem o auditorech a Etickým kodexem přijatým Komorou auditorů České republiky jsme na Společnosti nezávislí a splnili jsme i další etické povinnosti vyplývající z uvedených předpisů. Domníváme se, že důkazní informace, které jsme shromáždili, poskytují dostatečný a vhodný základ pro vyjádření našeho výroku.

Ostatní informace uvedené ve výroční zprávě

Ostatními informacemi jsou v souladu s § 2 písm. b) zákona o auditorech informace uvedené ve výroční zprávě mimo účetní závěrku a naši zprávu auditora. Za ostatní informace odpovídá představenstvo Společnosti.

Náš výrok k účetní závěrce se k ostatním informacím nevztahuje. Přesto je však součástí našich povinností souvisejících s auditem účetní závěrky seznámení se s ostatními informacemi a posouzení, zda ostatní informace nejsou ve významném (materiálním)

nesouladu s účetní závěrkou či s našimi znalostmi o účetní jednotce získanými během provádění auditu, nebo zda se jinak tyto informace nejeví jako významně (materiálně) nesprávné. Také posuzujeme, zda ostatní informace byly ve všech významných (materiálních) ohledech vypracovány v souladu s příslušnými právními předpisy. Tímto posouzením se rozumí, zda ostatní informace splňují požadavky právních předpisů na formální náležitosti a postup vypracování ostatních informací v kontextu významnosti (materiality), tj. zda případné nedodržení uvedených požadavků by bylo způsobilé ovlivnit úsudek činěný na základě ostatních informací.

Na základě provedených postupů, do míry, již dokážeme posoudit, uvádíme, že

- ostatní informace, které popisují skutečnosti, jež jsou též předmětem zobrazení v účetní závěrce, jsou ve všech významných (materiálních) ohledech v souladu s účetní závěrkou a
- ostatní informace byly vypracovány v souladu s právními předpisy.

Dále jsme povinni uvést, zda na základě poznatků a povědomí o Společnosti, k nimž jsme dospěli při provádění auditu, ostatní informace neobsahují významné (materiální) věcné nesprávnosti. V rámci uvedených postupů jsme v obdržovaných ostatních informacích žádné významné (materiální) věcné nesprávnosti nezjistili.

Odpovědnost představenstva, dozorčí rady a výboru pro audit Společnosti za účetní závěrku

Představenstvo Společnosti odpovídá za sestavení účetní závěrky podávající věrný a poctivý obraz v souladu s českými účetními předpisy a za takový vnitřní kontrolní systém, který považuje za nezbytný pro sestavení účetní závěrky tak, aby neobsahovala významné (materiální) nesprávnosti způsobené podvodem nebo chybou.

Při sestavování účetní závěrky je představenstvo Společnosti povinno posoudit, zda je Společnost schopna nepřetržitě trvat, a pokud je to relevantní, popsat v příloze účetní závěrky záležitosti týkající se jejího nepřetržitého trvání a použití předpokladu nepřetržitého trvání při sestavení účetní závěrky, s výjimkou případů, kdy představenstvo plánuje zrušení Společnosti nebo ukončení její činnosti, resp. kdy nemá jinou reálnou možnost než tak učinit.

Za dohled nad procesem účetního výkaznictví ve Společnosti odpovídá dozorčí rada a výbor pro audit.

Odpovědnost auditora za audit účetní závěrky

Naším cílem je získat přiměřenou jistotu, že účetní závěrka jako celek neobsahuje významnou (materiální) nesprávnost způsobenou podvodem nebo chybou a vydat zprávu auditora obsahující náš výrok. Přiměřená míra jistoty je velká míra jistoty, nicméně není zárukou, že audit provedený v souladu s výše uvedenými předpisy ve všech případech v účetní závěrce odhalí případnou existující významnou (materiální) nesprávnost. Nesprávnosti mohou vznikat v důsledku podvodů nebo chyb a považují se za významné (materiální), pokud lze reálně předpokládat, že by jednotlivě nebo v souhrnu mohly ovlivnit ekonomická rozhodnutí, která uživatelé účetní závěrky na jejím základě přijmou.

Při provádění auditu v souladu s výše uvedenými předpisy je naší povinností uplatňovat během celého auditu odborný úsudek a zachovávat profesní skepticismus. Dále je naší povinností:

- Identifikovat a vyhodnotit rizika významné (materiální) nesprávnosti účetní závěrky způsobené podvodem nebo chybou, navrhnout a provést auditorské postupy reagující na tato rizika a získat dostatečné a vhodné důkazní informace, abychom na jejich základě mohli vyjádřit výrok. Riziko, že neodhalíme významnou (materiální) nesprávnost, k níž došlo v důsledku podvodu, je větší než riziko neodhalení významné (materiální) nesprávnosti způsobené chybou, protože součástí podvodu mohou být tajné dohody (koluze), falšování, úmyslná opomenutí, nepravdivá prohlášení nebo obcházení vnitřních kontrol.
- Seznámit se s vnitřním kontrolním systémem Společnosti relevantním pro audit v takovém rozsahu, abychom mohli navrhnout auditorské postupy vhodné s ohledem na dané okolnosti, nikoli abychom mohli vyjádřit názor na účinnost jejího vnitřního kontrolního systému.
- Posoudit vhodnost použitých účetních pravidel, přiměřenost provedených účetních odhadů a informace, které v této souvislosti představenstvo Společnosti uvedlo v příloze účetní závěrky.
- Posoudit vhodnost použití předpokladu nepřetržitého trvání při sestavení účetní závěrky představenstvem a to, zda s ohledem na shromážděné důkazní informace existuje významná (materiální) nejistota vyplývající z událostí nebo podmínek, které mohou významně zpochybnit schopnost Společnosti nepřetržitě trvat. Jestliže dojdeme k závěru, že taková významná (materiální) nejistota existuje, je naší povinností upozornit v naší zprávě na informace uvedené v této souvislosti v příloze účetní závěrky, a pokud tyto informace nejsou dostatečné, vyjádřit modifikovaný výrok. Naše závěry týkající se schopnosti Společnosti nepřetržitě trvat vycházejí z důkazních informací, které jsme získali do data naší zprávy. Nicméně budoucí události nebo podmínky mohou vést k tomu, že Společnost ztratí schopnost nepřetržitě trvat.
- Vyhodnotit celkovou prezentaci, členění a obsah účetní závěrky, včetně přílohy, a dále to, zda účetní závěrka zobrazuje podkladové transakce a události způsobem, který vede k věrnému zobrazení.

Naší povinností je informovat představenstvo, dozorčí radu a výbor pro audit mimo jiné o plánovaném rozsahu a načasování auditu a o významných zjištěních, která jsme v jeho průběhu učinili, včetně zjištěných významných nedostatků ve vnitřním kontrolním systému.

V Praze dne 21. 3. 2023



BENE FACTUM a.s.
Evidenční č. oprávnění KA ČR 480
Kodaňská 1441/46
101 00 Praha 10



Ing. Karel Hampl
Evidenční č. oprávnění KA ČR 0005

Příloha č. 2:
Účetní závěrka společnosti k 31.12.2022



Zpracováno v souladu s vyhláškou č.
500/2002 Sb. ve znění pozdějších
předpisů

ROZVAHA
(BILANCE)
ke dni **31.12.2022**
(v celých tisících Kč)

IČ

272 56 537

Obchodní firma nebo jiný název
účetní jednotky

Oblastní nemocnice Kladno,
nemocnice Středočeského kraje

Sídlo, bydliště nebo místo
podnikání účetní jednotky

Vančurova 1548

Kladno

272 59

označ a	AKTIVA b	řád c	Běžné účetní období			Min.úč. období
			Brutto 1	Korekce 2	Netto 3	Netto 4
	AKTIVA CELKEM (ř. 02 + 03 + 37 + 74)	001	1 378 915	362 649	1 016 266	989 421
A.	Pohledávky za upsaný základní kapitál	002	0	0	0	0
B.	Dlouhodobý majetek (ř. 04 + 14 + 27)	003	653 981	360 162	293 820	329 269
B. I.	Dlouhodobý nehmotný majetek (ř. 05 + 06 + 09 + 010 + 011)	004	13 312	11 521	1 791	1 994
B. I. 1	Nehmotné výsledky výzkumu a vývoje	005	0	0	0	0
2	Ocenitelná práva	006	12 811	11 020	1 791	1 994
	<i>B.I.2.1. Software</i>	007	12 811	11 020	1 791	1 994
	<i>B.I.2.2. Ostatní ocenitelná práva</i>	008	0	0	0	0
3	Goodwill	009	0	0	0	0
4	Ostatní dlouhodobý nehmotný majetek	010	501	501	0	0
5	Poskytnuté zálohy na dlouhodobý nehmotný majetek a nedokončený dlouhodobý nehmotný majetek	011	0	0	0	0
	<i>B.I.5.1. Poskytnuté zálohy na dlouhodobý nehmotný majetek</i>	012	0	0	0	0
	<i>B.I.5.2. Nedokončený dlouhodobý nehmotný majetek</i>	013	0	0	0	0
B. II.	Dlouhodobý hmotný majetek (ř. 15 + 18 + 19 + 20 + 24)	014	640 669	348 641	292 029	327 275
B. II. 1	Pozemky a stavby	015	376 954	167 993	208 961	212 306
	<i>B.II.1.1. Pozemky</i>	016	46 117	0	46 117	46 117
	<i>B.II.1.2. Stavby</i>	017	330 837	167 993	162 844	166 189
2	Hmotné movité věci a soubory movitých věcí	018	182 971	142 239	40 732	44 960
3	Oceňovací rozdíl k nabytému majetku	019	0	0	0	0
4	Ostatní dlouhodobý hmotný majetek	020	40 548	38 409	2 139	2 347
	<i>B.II.4.1. Pěstitecké celky trvalých porostů</i>	021	0	0	0	0
	<i>B.II.4.2. Dospělá zvířata a jejich skupiny</i>	022	0	0	0	0
	<i>B.II.4.3. Ostatní dlouhodobý hmotný majetek</i>	023	40 548	38 409	2 139	2 347
5	Poskytnuté zálohy na dlouhodobý hmotný majetek a nedokončený dlouhodobý hmotný majetek	024	40 196	0	40 196	67 662
	<i>B.II.5.1. Poskytnuté zálohy na dlouhodobý hmotný majetek</i>	025	0	0	0	0
	<i>B.II.5.2. Nedokončený dlouhodobý hmotný majetek</i>	026	40 196	0	40 196	67 662
B. III.	Dlouhodobý finanční majetek (ř. 28 až 34)	027	0	0	0	0
B. III. 1	Podíly - ovládaná nebo ovládající osoba	028	0	0	0	0
2	Zápůjčka a úvěry - ovládaná nebo ovládající osoby	029	0	0	0	0
3	Podíly - podstatný vliv	030	0	0	0	0
4	Zápůjčka a úvěry - podstatný vliv	031	0	0	0	0
5	Ostatní dlouhodobé cenné papíry a podíly	032	0	0	0	0
6	Zápůjčky a úvěry - ostatní	033	0	0	0	0
7	Ostatní dlouhodobý finanční majetek	034	0	0	0	0
	<i>B.III.7.1. Jiný dlouhodobý finanční majetek</i>	035	0	0	0	0
	<i>B.III.7.2. Poskytnuté zálohy na dlouhodobý finanční majetek</i>	036	0	0	0	0



označ a	AKTIVA b	řád c	Běžné účetní období			Min.úč. období Netto 4
			Brutto 1	Korekce 2	Netto 3	
C.	Oběžná aktiva (ř. 38 + 46 + 68 + 71)	037	722 068	2 487	719 581	657 235
C. I.	Zásoby (ř. 39 + 40 + 41 + 44 + 45)	038	40 667	0	40 667	59 480
C. I. 1	Materiál	039	30 977	0	30 977	51 306
	2 Nedokončená výroba a polotovary	040	0	0	0	0
	3 Výrobky a zboží	041	9 690	0	9 690	8 174
	C.I.3.1. Výrobky	042	0	0	0	0
	C.I.3.2. Zboží	043	9 690	0	9 690	8 174
	4 Mladá a ostatní zvířata a jejich skupiny	044	0	0	0	0
	5 Poskytnuté zálohy na zásoby	045	0	0	0	0
C. II.	Pohledávky (ř. 47 + 57)	046	461 548	2 487	459 061	490 314
C. II. 1	Dlouhodobé pohledávky	047	162 069	0	162 069	247 591
	C.II.1.1. Pohledávky z obchodních vztahů	048	0	0	0	0
	C.II.1.2. Pohledávky - ovládaná nebo ovládající osoba	049	0	0	0	0
	C.II.1.3. Pohledávky - podstatný vliv	050	0	0	0	0
	C.II.1.4. Odložená daňová pohledávka	051	3 074	0	3 074	0
	C.II.1.5. Pohledávky - ostatní	052	158 996	0	158 996	247 591
	C.II.1.5.1. Pohledávky za společníky	053	158 996	0	158 996	247 591
	C.II.1.5.2. Dlouhodobé poskytnuté zálohy	054	0	0	0	0
	C.II.1.5.3. Dohadné účty aktivní	055	0	0	0	0
	C.II.1.5.4. Jiné pohledávky	056	0	0	0	0
	2 Krátkodobé pohledávky	057	299 479	2 487	296 992	242 723
	C.II.2.1. Pohledávky z obchodních vztahů	058	164 543	2 487	162 056	145 282
	C.II.2.2. Pohledávky - ovládaná nebo ovládající osoba	059	0	0	0	0
	C.II.2.3. Pohledávky - podstatný vliv	060	0	0	0	0
	C.II.2.4. Pohledávky - ostatní	061	134 936	0	134 936	97 441
	C.II.2.4.1. Pohledávky za společníky	062	88 596	0	88 596	83 456
	C.II.2.4.2. Sociální zabezpečení a zdravotní pojištění	063	0	0	0	0
	C.II.2.4.3. Stát - daňové pohledávky	064	795	0	795	686
	C.II.2.4.4. Krátkodobé poskytnuté zálohy	065	155	0	155	117
	C.II.2.4.5. Dohadné účty aktivní	066	45 188	0	45 188	13 034
	C.II.2.4.6. Jiné pohledávky	067	202	0	202	148
C. III.	Krátkodobý finanční majetek (ř. 69 až 70)	068	0	0	0	0
C. III. 1	Podíly - ovládaná nebo ovládající osoba	069	0	0	0	0
	2 Ostatní krátkodobý finanční majetek	070	0	0	0	0
C. IV.	Peněžní prostředky (ř. 72 až 73)	071	219 853	0	219 853	107 441
C. IV. 1	Peněžní prostředky v pokladně	072	1 049	0	1 049	902
	2 Peněžní prostředky na účtech	073	218 805	0	218 805	106 539
D. I.	Časové rozlišení (ř. 75 až 77)	074	2 865	0	2 865	2 917
D. I. 1	Náklady příštích období	075	1 771	0	1 771	1 785
	2 Komplexní náklady příštích období	076	0	0	0	0
	3 Příjmy příštích období	077	1 094	0	1 094	1 132



označ a	PASIVA b	řád c	Běžné úč. období 5	Min.úč. období 6
	PASIVA CELKEM (ř. 79 + 101 + 141)	078	1 016 266	989 421
A.	Vlastní kapitál (ř. 80 + 84 + 92 + 95 + 99 + 100)	079	454 950	393 174
A. I.	Základní kapitál (ř. 81 až 83)	080	300 234	300 234
	1 Základní kapitál	081	300 234	300 234
	2 Vlastní akcie a vlastní obchodní podíly (-)	082	0	0
	3 Změny základního kapitálu	083	0	0
A. II.	Ážio (ř. 85 až 86)	084	340	340
A. II. 1	Ážio	085	178	178
	2 Kapitálové fondy	086	162	162
	A.II.2.1.Ostatní kapitálové fondy	087	0	0
	A.II.2.2. Oceňovací rozdíly z přecenění majetku a závazků	088	0	0
	A.II.2.3. Oceňovací rozdíly z přecenění při přeměnách obchodních korporací	089	162	162
	A.II.2.4. Rozdíly z přeměn obchodních korporací	090	0	0
	A.II.2.5. Rozdíly z ocenění při přeměnách obchodních korporací	091	0	0
A. III.	Fondy ze zisku (ř. 93 + 94)	092	8 152	8 152
A. III. 1	Ostatní rezervní fondy	093	8 152	8 152
	2 Statutární a ostatní fondy	094	0	0
A. IV.	Výsledek hospodaření minulých let (ř. 96 + 98)	095	85 742	80 198
A. IV. 1	Nerozdělený zisk minulých let	096	84 448	80 198
	2 Neuhrazená ztráta minulých let	097	0	0
	3 Jiný výsledek hospodaření minulých let	098	1 295	0
A. V.	Výsledek hospodaření běžného účetního období (+/-) (ř. 01 - (+ 80 + 84 + 92 + 95 + 100 + 101 + 141))	099	60 483	4 250
A. VI.	Rozhodnuto o zálohové výplatě podílu na zisku	100		
B. + C.	Cizí zdroje (ř. 102 + 107)	101	560 397	595 212
B. I.	Rezervy (ř. 103 až 106)	102	50 097	8 529
B. I. 1	Rezerva na důchody a podobné závazky	103	0	0
	2 Rezerva na daň z příjmů	104	0	0
	3 Rezervy podle zvláštních právních předpisů	105	0	0
	4 Ostatní rezervy	106	50 097	8 529
C.	Závazky (ř. 108 + 123)	107	510 300	586 683
C. I.	Dlouhodobé závazky (ř. 109 + 112 + 113 + 114 + 115 + 116 + 117 + 118 + 119)	108	159 343	250 053
C. I. 1	Vydané dluhopisy	109	0	0
	C.I.1.1. Vyměnitelné dluhopisy	110	0	0
	C.I.1.2. Ostatní dluhopisy	111	0	0
	2 Závazky k úvěrovým institucím	112	158 996	247 591
	3 Dlouhodobé přijaté zálohy	113	0	0
	4 Závazky z obchodních vztahů	114	347	0
	5 Dlouhodobé směnky k úhradě	115	0	0
	6 Závazky - ovládaná nebo ovládající osoba	116	0	0
	7 Závazky - podstatný vliv	117	0	0
	8 Odložený daňový závazek	118	0	2 462
	9 Závazky - ostatní	119	0	0
	C.I.9.1. Závazky ke společníkům	120	0	0
	C.I.9.2. Dohadné účty pasivní	121	0	0
	C.I.9.3. Jiné závazky	122	0	0



označ	PASIVA	řád	Běžné úč.	Min. úč.
a	b	c	období	období
			5	6
C. II.	Krátkodobé závazky (ř. 124 + 127 + 128 + 129 + 130 + 131 + 132 + 133)	123	350 958	336 630
C. II. 1	Vydané dluhopisy	124	0	0
	<i>C.II.1.1. Vyměnitelné dluhopisy</i>	125	0	0
	<i>C.II.1.2. Ostatní dluhopisy</i>	126	0	0
2	Závazky k úvěrovým institucím	127	88 596	83 456
3	Krátkodobé přijaté zálohy	128	0	0
4	Závazky z obchodních vztahů	129	101 386	81 823
5	Krátkodobé směnky k úhradě	130	0	0
6	Závazky - ovládaná nebo ovládající osoba	131	0	0
7	Závazky - podstatný vliv	132	0	0
8	Závazky ostatní	133	160 976	171 351
	<i>C.II.8.1. Závazky ke společníkům</i>	134	0	0
	<i>C.II.8.2. Krátkodobé finanční výpomoci</i>	135	0	0
	<i>C.II.8.3. Závazky k zaměstnancům</i>	136	54 798	52 180
	<i>C.II.8.4. Závazky ze sociálního zabezpečení a zdravotního pojištění</i>	137	30 331	28 469
	<i>C.II.8.5. Stát - daňové závazky a dotace</i>	138	6 639	17 266
	<i>C.II.8.6. Dohadné účty pasivní</i>	139	68 638	72 801
	<i>C.II.8.7. Jiné závazky</i>	140	569	635
D. I.	Časové rozlišení (ř. 142 + 143)	141	918	1 035
D. I. 1	Výdaje příštích období	142	796	893
2	Výnosy příštích období	143	122	142

Právní forma účetní jednotky :	akciová společnost
Předmět podnikání nebo jiné činnosti :	zdravotní činnost

Okamžik sestavení	Podpisový záznam osoby odpovědné za sestavení účetní závěrky	Podpisový záznam statutárního orgánu nebo fyzické osoby, která je účetní jednotkou
21.03.2023		



Zpracováno v souladu s vyhláškou č.
500/2002 Sb. ve znění pozdějších
předpisů

VÝKAZ ZISKU A ZTRÁTY
ke dni **31.12.2022**
(v celých tisících Kč)

IČ

272 56 537

Obchodní firma nebo jiný název
účetní jednotky

**Oblastní nemocnice Kladno,
nemocnice Středočeského kraje**

Sídlo, bydliště nebo místo podnikání
účetní jednotky

Vančurova 1548

Kladno



272 59

Výkaz zisku a ztráty v plném rozsahu - druhové členění

Označení a	TEXT b	Číslo řádku c	Skutečnost v účetním období	
			sledovaném 1	minulém 2
I.	Tržby z prodeje výrobků a služeb	01	1 627 863	1 467 244
II.	Tržby za prodej zboží	02	111 538	101 438
A.	Výkonová spotřeba (ř. 04 + 05 + 06)	03	567 945	510 532
A. 1	Náklady vynaložené na prodané zboží	04	110 673	83 254
A. 2	Spotřeba materiálu a energie	05	341 961	320 428
A. 3	Služby	06	115 312	106 850
B.	Změna stavu zásob vlastní činnosti	07	0	0
C.	Aktivace	08	-26 921	-25 760
D.	Osobní náklady (ř. 10 + 11)	09	1 108 406	1 198 625
D. 1.	Mzdové náklady	10	817 743	884 065
D. 2.	Náklady na sociální zabezpečení, zdravotní pojištění a ostatní náklady	11	290 662	314 560
D. 2. 1.	Náklady na sociální zabezpečení a zdravotní pojištění	12	272 811	294 610
D. 2. 2.	Ostatní náklady	13	17 851	19 950
E.	Úpravy hodnot v provozní oblasti (ř. 15 + 18 + 19)	14	17 821	18 489
E. 1.	Úpravy hodnot dlouhodobého nehmotného a hmotného majetku	15	17 508	16 847
E. 1. 1.	Úpravy hodnot dlouhodobého nehmotného a hmotného majetku - trvalé	16	17 508	16 847
E. 1. 2.	Úpravy hodnot dlouhodobého nehmotného a hmotného majetku - dočasné	17	0	0
E. 2.	Úpravy hodnot zásob	18	0	0
E. 3.	Úpravy hodnot pohledávek	19	313	1 642
III.	Ostatní provozní výnosy (ř. 21 + 22 + 23)	20	63 560	182 268
III. 1.	Tržby z prodeje dlouhodobého majetku	21	67	293
III. 2.	Tržby z prodeje materiálu	22	14 701	15 675
III. 3.	Jiné provozní výnosy	23	48 791	166 300
F.	Ostatní provozní náklady (ř. 25 až 29)	24	85 258	43 984
F. 1.	Zůstatková cena prodaného dlouhodobého majetku	25	2	1
F. 2.	Zůstatková cena prodaného materiálu	26	14 621	15 539
F. 3.	Daně a poplatky	27	-35	7 012
F. 4.	Rezervy v provozní oblasti a komplexní náklady příštích období	28	45 099	-2 594
F. 5.	Jiné provozní náklady	29	25 571	24 025
*	Provozní výsledek hospodaření (ř. 01 + 02 - 03 - 07 - 08 - 09 - 14 + 20 - 24)	30	50 452	5 080



Označení a	TEXT b	Číslo řádku c	Skutečnost v účetním období	
			sledovaném 1	minulém 2
IV.	Výnosy z dlouhodobého finančního majetku - podíly (ř. 32 +33)	31	0	0
IV. 1.	Výnosy z podílů - ovládaná nebo ovládající osoba	32	0	0
IV. 2.	Ostatní výnosy z podílů	33	0	0
G.	Náklady vynaložené na prodané podíly	34	0	0
V.	Výnosy z ostatního dlouhodobého finančního majetku (ř. 36 +37)	35	0	0
V. 1.	Výnosy z ostatního dlouhodobého finančního majetku	36	0	0
V. 2.	Ostatní výnosy z ostatního dlouhodobého finančního majetku	37	0	0
H.	Náklady související s ostatním dlouhodobým finančním majetkem	38	0	0
VI.	Výnosové úroky a podobné výnosy (ř. 41 + 42)	39	4 944	112
VI. 1.	Výnosové úroky a podobné výnosy - ovládaná nebo ovládající osoba	40	0	0
VI. 2.	Ostatní výnosové úroky a podobné výnosy	41	4 944	112
I.	Úpravy hodnot a rezervy ve finanční oblasti	42	0	0
J.	Nákladové úroky a podobné náklady (ř. 45 +46)	43	19 094	19 087
J. 1.	Nákladové úroky a podobné náklady - ovládaná nebo ovládající osoba	44	0	0
J. 2.	Ostatní nákladové úroky a podobné náklady	45	19 094	19 087
VII.	Ostatní finanční výnosy	46	18 972	19 088
K.	Ostatní finanční náklady	47	327	319
*	Finanční výsledek hospodaření (ř. 31 - 34 + 35 - 38 + 39 - 42 - 43 + 46 - 47)	48	4 495	-206
**	Výsledek hospodaření před zdaněním (ř. 30 + 48)	49	54 947	4 874
L.	Daň z příjmů za běžnou činnost (ř. 51 + 52)	50	-5 536	624
L. 1	Daň z příjmů splatná	51	0	0
L. 2	Daň z příjmů odložená	52	-5 536	624
**	Výsledek hospodaření po zdanění (ř. 59 - 50)	53	60 483	4 250
M.	Převod podílu na výsledku hospodaření společníkům	54	0	0
***	Výsledek hospodaření za účetní období (ř. 53 - 54)	55	60 483	4 250
*	Čistý obrat za účetní období = I. + II. + III. + IV. + V. + VI. + VII.	56	1 826 877	1 770 150

Okamžik sestavení	Podpisový záznam osoby odpovědné za sestavení účetní závěrky	Podpisový záznam statutárního orgánu nebo fyzické osoby, která je účetní jednotkou
21.03.2023		



Zpracováno v souladu
s vyhláškou č.
500/2002 Sb.

PŘEHLED O ZMĚNÁCH VLASTNÍHO KAPITÁLU

k 31.12.2022
(v celých tisících Kč)

IČ

272 56 537

Obchodní firma nebo jiný název
účetní jednotky

**Oblastní nemocnice
Kladno, a.s.,
nemocnice**

Sídlo, bydliště nebo místo
podnikání účetní jednotky

Vančurova 1548

Kladno

27201

		Počáteční zůstatek	Zvýšení	Snížení	Konečný zůstatek
A.	Základní kapitál zapsaný v obchodním rejstříku	300 234	0	0	300 234
B.	Základní kapitál nezapsaný v obchodním rejstříku	0	0	0	0
C.	Součet A +/- B	300 234	XX	XX	XX
D.	Vlastní akcie a vlastní obchodní podíly	0	0	0	0
*	Součet A +/- B +/- D	XX	XX	XX	300 234
E.	Ažio	178	0	0	178
F.	Rezervní fond	8 152	0	0	8 152
G.	Ostatní fondy ze zisku	0	0	0	0
H.	Kapitálové fondy	0	0	0	0
I.	Rozdíly z přecenění nezahnuté do hospodářského výsledku	162	0	0	162
J.	Zisk minulých účetních období	80 198	5 545	0	85 742
K.	Ztráta minulých účetních období	0	0	0	0
L.	Zisk/ztráta za účetní období po zdanění	XX	60 483	XX	60 483
*	Celkem	388 924	66 028	0	454 951



(výkaz cash-flow)

k 31.12.2022

(v celých tisících Kč)

IČ

272 56 537

Oblastní nemocnice
Kladno, a.s., nemocnice
Středočeského kraje

Sídlo, bydliště nebo místo podnikání
účetní jednotky

Vančurova 1548

Kladno

27201

P. Stav peněžních prostředků a peněžních ekvivalentů na začátku účetního období		107 441
Peněžní toky z hlavní výdělečné činnosti (provozní činnost)		
Z.	Účetní zisk nebo ztráta před zdaněním	54 947
A. 1	Úpravy o nepeněžní operace	80 436
A. 1 1	Odpisy stálých aktiv a umořování opravné položky k nabytému majetku	17 508
A. 1 2	Změna stavu opravných položek, rezerv	41 882
A. 1 3	Zisk z prodeje stálých aktiv	65
A. 1 4	Výnosy z podílů na zisku	0
A. 1 5	Vyúčtované nákladové úroky s výjimkou úroků zahrnovaných do ocenění dlouhodobého majetku a vyúčtované výnosové úroky	14 150
A. 1 6	Případné úpravy o ostatní nepeněžní operace	6 831
A. *	Čistý peněžní tok z provozní činnosti před zdaněním a změnami pracovního kapitálu	135 382
A. 2	Změny stavu nepeněžních složek pracovního kapitálu	64 325
A. 2 1	Změna stavu pohledávek z provozní činnosti, přechodných účtů aktiv	31 304
A. 2 2	Změna stavu krátkodobých závazků z provozní činnosti, přechodných účtů pasiv	14 208
A. 2 3	Změna stavu zásob	18 813
A. 2 4	Změna stavu krátkodobého finančního majetku nespádajícího do peněžních prostř. a ekvivalentů	0
A. **	Čistý peněžní tok z provozní činnosti před zdaněním	199 707
A. 3	Vyplacené úroky s výjimkou úroků zahrnovaných do ocenění dlouhodobého majetku	-19 094
A. 4	Přijaté úroky	4 944
A. 5	Zaplacená daň z příjmů a doměrky daně za minulá období	0
A. 6	Přijaté podíly na zisku	0
A. ***	Čistý peněžní tok z provozní činnosti	185 557
Peněžní toky z investiční činnosti		
B. 1	Výdaje spojené s nabytím stálých aktiv	-70 487
B. 2	Příjmy z prodeje stálých aktiv	-65
B. 3	Zápůjčky a úvěry spřízněným osobám	0
B. ***	Čistý peněžní tok vztahující se k investiční činnosti	-70 552
Peněžní toky z finančních činností		
C. 1	Dopady změn dlouhodobých, resp. krátkodobých závazků	-2 863
C. 2	Dopady změn vlastního kapitálu na peněžní prostředky a ekvivalenty	0
C. 2 1	Zvýšení peněžních prostředků z důvodů zvýšení základního kapitálu, ážia a fondů ze zisku.	0
C. 2 2	Vyplacení podílů na vlastním jmění společníkům	0
C. 2 3	Další vklady peněžních prostředků společníků a akcionářů	0
C. 2 4	Úhrada ztráty společnosti	0
C. 2 5	Přímé platby na vrub fondů	0
C. 2 6	Vyplacené podíly na zisku včetně zaplacené daně	0
C. ***	Čistý peněžní tok vztahující se k finanční činnosti	-2 863
F.	Čisté zvýšení resp. snížení peněžních prostředků	112 142
R. Stav peněžních prostředků a pen. ekvivalentů na konci účetního období		219 583



OBSAH

1. OBECNÉ ÚDAJE	2
1.1. Popis společnosti	2
1.2. Organizační struktura společnosti.....	3
2. ZÁKLADNÍ VÝCHODISKA PRO SESTAVENÍ ÚČETNÍ ZÁVĚRKY	4
3. ÚČETNÍ METODY	5
3.1. Dlouhodobý nehmotný majetek	5
3.2. Dlouhodobý hmotný majetek	5
3.3. Krátkodobý finanční majetek – Přehled o peněžních tocích	6
3.4. Zásoby	6
3.5. Pohledávky	6
3.6. Vlastní kapitál.....	7
3.7. Závazky.....	7
3.8. Rezervy	7
3.9. Daně	7
3.10. Přepočty údajů v cizích měnách na českou měnu.....	8
3.11. Použití odhadů.....	8
3.12. Dotace/investiční pobídky	8
3.13. Účtování výnosů a nákladů	8
3.14. Změny způsobu oceňování, postupů odpisování a postupů účtování oproti předcházejícímu účetnímu období	8
4. DOPLŇUJÍCÍ ÚDAJE	9
4.1. Dlouhodobý nehmotný majetek	9
4.2. Dlouhodobý hmotný majetek	9
4.3. Zásoby	10
4.4. Pohledávky	10
4.5. Dlouhodobé pohledávky	11
4.6. Ostatní aktiva	11
4.7. Vlastní kapitál.....	11
4.8. Rezervy	11
4.9. Krátkodobé závazky	12
4.10. Bankovní úvěry	12
4.11. Ostatní pasíva.....	13
4.12. Majetek a závazky nevykázané v rozvaze	13
4.13. Tržby z prodeje služeb a tržby z prodeje zboží	14
4.14. Ostatní provozní výnosy	14
4.15. Ostatní finanční výnosy	14
4.16. Spotřeba materiálu a energie.....	14
4.17. Služby	14
4.18. Osobní náklady.....	15
4.19. Odložená daň	15
4.20. Pokračování společnosti s neomezenou dobou trvání.....	15
4.21. Události po datu účetní závěrky	16



1. OBECNÉ ÚDAJE

1.1. Popis společnosti

Oblastní nemocnice Kladno, a.s., nemocnice Středočeského kraje se sídlem Kladno, Vančurova 1548, PSČ 272 59, IČO 272 56 537 zapsaná v oddíle B č. vložky 10020 obchodního rejstříku Městského soudu v Praze dne 21. 6. 2005 je obchodní společnost, založená Středočeským krajem, který je jejím jediným akcionářem.

Právní forma – akciová společnost.

Hlavním účelem společnosti je zajištění provozování Nemocnice Kladno, zajištění kvalitních diagnostických a léčebných metod a vyšší komfort lůžkového zázemí.

Předmětem podnikání je poskytování zdravotní péče v rozsahu rozhodnutí o registraci nestátního zdravotnického zařízení.

V roce 2022 nedošlo ke změnám v zápisu do obchodního rejstříku ve statutárních orgánech.

Členové statutárních a dozorčích orgánů

Statutární orgán – Představenstvo společnosti:

Předseda: Ing. Jaromír Bureš (od 19.11.2018)

Místopředseda: Markéta Fröhlichová (vznik členství 18. prosince 2020, vznik funkce 23. prosince 2020)

Členové: Tomáš Kutil (od 18.12.2020)
Ing. Petr Bendl (od 18.12.2020)
Bc. Lukáš Hanes (od 18.12.2020)

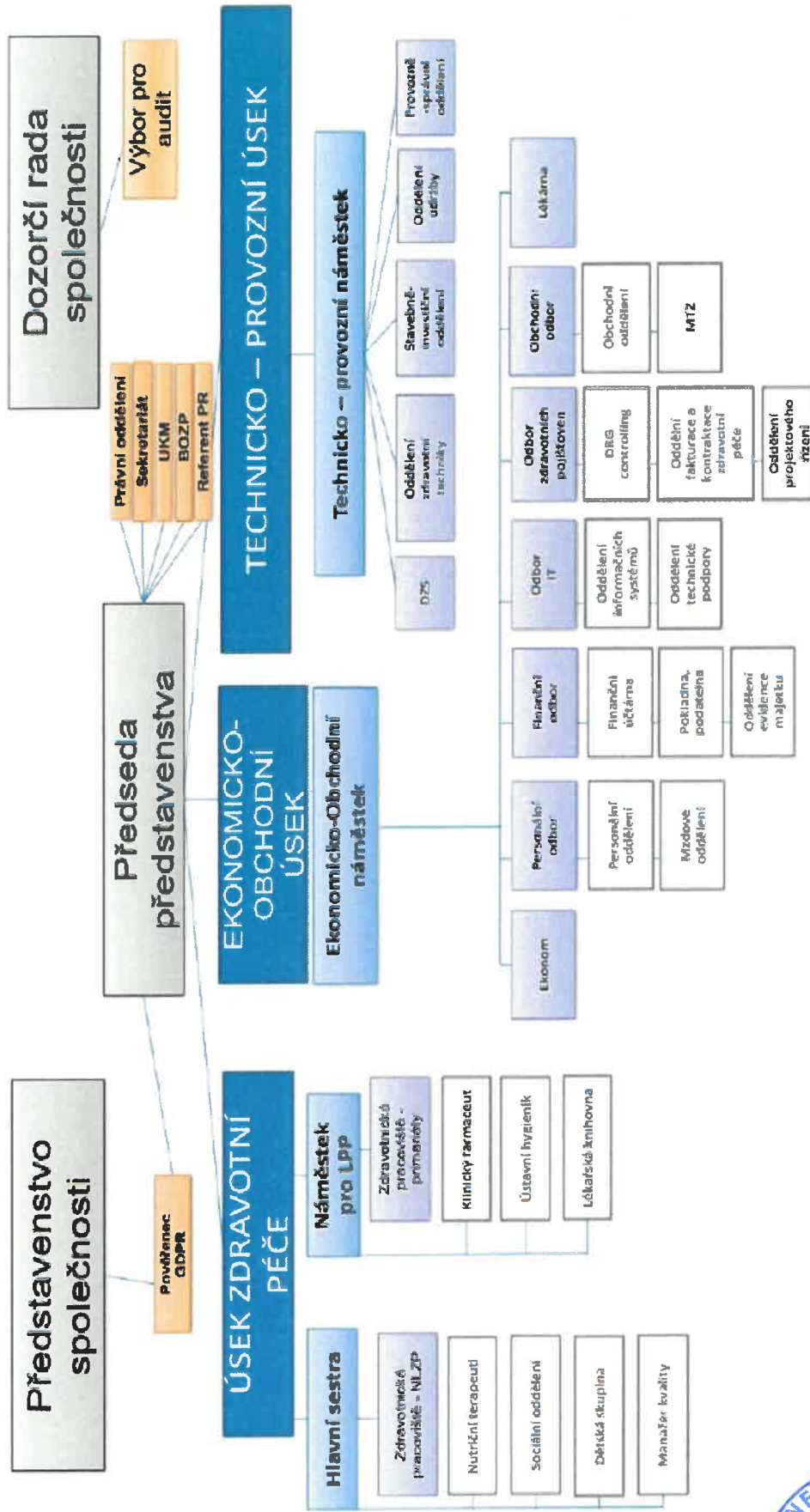
Dozorčí rada:

Předseda: Ing. Dan Jiránek (od 12.1.2021)

Členové: MUDr. Lukáš Rokos (od 13.9.2017)
Mgr. Lenka Dohnalová (od 13.9.2017)
Ing. Petr Horák (od 18.12.2020)
RNDr. ThMgr. Petr Soudek, Ph.D. (od 18.12.2020)
JUDr. Robert Bezděk, CSc. (od 18.12.2020)
MUDr. Antonín Nechvátal (od 18.12.2020)
Ing. Michal Muláček (od 15.3.2021)
MUDr. Milan Náprstek (od 30.9.2021)



1.2. Organizační struktura společnosti



2. ZÁKLADNÍ VÝCHODISKA PRO SESTAVENÍ ÚČETNÍ ZÁVĚRKY

Účetnictví společnosti je vedeno a účetní závěrka byla sestavena v souladu se zákonem č. 563/1991 Sb. o účetnictví v platném znění, vyhláškou č. 500/2002 Sb., kterou se provádějí některá ustanovení zákona č. 563/1991 Sb. o účetnictví, pro účetní jednotky, které jsou podnikateli účtujícími v soustavě podvojného účetnictví, v platném znění a Českými účetními standardy pro podnikatele v platném znění.

Účetnictví respektuje obecné účetní zásady, především zásadu o oceňování majetku historickými cenami (není-li dále uvedeno jinak), zásadu účtování ve věcné a časové souvislosti, zásadu opatrnosti a předpoklad o schopnosti účetní jednotky pokračovat ve svých aktivitách.

Účetní závěrka společnosti je sestavena k rozvahovému dni 31. 12. 2022.

Finanční údaje v této účetní závěrce jsou vyjádřeny v tisících korun českých (tis. Kč), není-li dále uvedeno jinak.



3. ÚČETNÍ METODY

Způsoby oceňování, odpisování a účetní metody, které společnost používala při sestavení účetní závěrky za rok 2022, jsou následující:

3.1. Dlouhodobý nehmotný majetek

Dlouhodobým nehmotným majetkem se rozumí majetek, jehož doba použitelnosti je delší než jeden rok a jehož ocenění je v jednotlivém případě vyšší než 60 tis. Kč u nehmotného majetku. Do kategorie dlouhodobého nehmotného majetku je zařazován i drobný majetek v pořizovací ceně od 10 tis. do 60 tis. Kč, pokud má charakter dlouhodobého majetku a doba jeho upotřebitelnosti je delší než jeden rok.

Nakoupený dlouhodobý nehmotný majetek je oceněn pořizovací cenou sníženou o oprávky a případné opravné položky.

Dlouhodobý nehmotný majetek nad 60 tis. Kč se odepisuje podle své životnosti podle stanoveného odpisového plánu, majetek od 10 tis. Kč do 60 tis. Kč se odepisuje po dobu 24 měsíců.

Ocenění dlouhodobého nehmotného majetku se snižuje o dotaci na jeho pořízení. Pokud je majetek pořízen ze 100 % z dotačních prostředků, neobjeví se v rozvaze na majetkových účtech, ale je účtován v podrozvaze.

Pořizovací cena dlouhodobého nehmotného majetku, s výjimkou nedokončeného nehmotného majetku, je odpisována po dobu odhadované životnosti majetku následujícím způsobem:

	Počet let
Software	6

3.2. Dlouhodobý hmotný majetek

Dlouhodobým hmotným majetkem se rozumí majetek, jehož doba použitelnosti je delší než jeden rok a jehož ocenění je v jednotlivém případě vyšší než 40 tis. Kč. Do kategorie dlouhodobého hmotného majetku je zařazován i drobný majetek v pořizovací ceně od 10 tis. do 40 tis. Kč, pokud má charakter dlouhodobého majetku a doba jeho upotřebitelnosti je delší než jeden rok.

Dlouhodobý hmotný majetek se oceňuje pořizovací cenou (která zahrnuje cenu pořízení, náklady na dopravu a další náklady s pořízením související), sníženou o oprávky a případné opravné položky.

Dlouhodobý hmotný majetek nad 40 tis. Kč se odepisuje podle své životnosti podle stanoveného odpisového plánu, majetek od 10 tis. Kč do 40 tis. Kč se odepisuje po dobu 24 měsíců.

Ocenění dlouhodobého hmotného majetku se snižuje o dotaci na jeho pořízení. Pokud je majetek pořízen ze 100 % z dotačních prostředků, neobjeví se v rozvaze na majetkových účtech, ale je účtován v podrozvaze.



DHM je odepisován na základě odpisového plánu a doby životnosti majetku. Předpokládaná životnost je stanovena takto:

	Počet let (od-do)
Stavby	80
Stroje, přístroje a zařízení	6
Dopravní prostředky	8
Inventář	8
Oceňovací rozdíl k nabytému majetku	15

3.3. Krátkodobý finanční majetek – Přehled o peněžních tocích

Přehled o peněžních tocích byl sestaven nepřímou metodou. Peněžní ekvivalenty představují krátkodobý likvidní majetek, který lze snadno a pohotově převést na předem známou částku v hotovosti. Peněžní prostředky a peněžní ekvivalenty lze analyzovat takto:

	31. 12. 2022	31. 12. 2021
Pokladní hotovost a peníze na cestě	1 049	902
Účty v bankách	218 805	106 539
Peněžní prostředky a peněžní ekvivalenty celkem	219 853	107 441

Peněžní toky z provozních, investičních nebo finančních činností jsou uvedeny v přehledu o peněžních tocích nekompenzovaně.

3.4. Zásoby

Nakupované zásoby jsou oceňovány pořizovacími cenami. Pořizovací cena zahrnuje cenu pořízení a vedlejší pořizovací náklady, zejména celní poplatky, dopravné a skladovací poplatky, provize, pojistné a skonto.

Zvolené způsoby oceňování zásob jsou v souladu se zásadami uvedenými v zákoně o účetnictví, účtové osnově a postupech účtování a nebyly v průběhu účetního období měněny. V oblasti zásob jsou pro jednotlivé typy stanoveny varianty A nebo B podle účetních standardů.

3.5. Pohledávky

Pohledávky se oceňují při svém vzniku jmenovitou hodnotou, následně sníženou o opravné položky. Nakoupené pohledávky se oceňují pořizovací cenou. Ocenění pochybných pohledávek se snižuje pomocí opravných položek na vrub nákladů na jejich realizační hodnotu, a to na základě individuálního posouzení jednotlivých dlužníků a věkové struktury pohledávek.

Dohadné účty aktivní se oceňují na základě odborných odhadů a propočtů.

V položce pohledávky za společníky je vykazována pohledávka vůči Středočeskému kraji, související s poskytnutým úvěrem na realizaci Generelu (projekt na výstavbu nových a revitalizaci stávajících objektů nemocnice).

Dlouhodobé pohledávky jsou pohledávky, které v okamžiku, ke kterému je účetní závěrka sestavena, mají dobu splatnosti delší než jeden rok, a odložená daňová pohledávka. Krátkodobé pohledávky jsou pohledávky, které v okamžiku, ke kterému je účetní závěrka sestavena, mají dobu splatnosti jeden rok a kratší.



3.6. Vlastní kapitál

Základní kapitál společnosti se vykazuje ve výši zapsané v obchodním rejstříku. Případné zvýšení nebo snížení základního kapitálu na základě rozhodnutí valné hromady, které nebylo ke dni účetní závěrky zaregistrováno, se vykazuje jako změna základního kapitálu.

Ostatní kapitálové fondy jsou tvořeny peněžitými či nepeněžitými vklady nad hodnotu základního kapitálu, přijatými dary, příplatkem mimo základní kapitál společnosti.

3.7. Závazky

Závazky jsou zaúčtovány v jejich jmenovité hodnotě.

Dlouhodobé závazky jsou závazky, které v okamžiku, ke kterému je účetní závěrka sestavena, mají dobu splatnosti delší než jeden rok a odložený daňový závazek. Krátkodobé závazky jsou závazky, které jsou splatné do jednoho roku.

3.8. Rezervy

Rezervy jsou vytvářeny k pokrytí budoucích rizik a výdajů, u nichž je znám účel a u nichž je pravděpodobné, že nastanou, avšak není jistá částka nebo datum, v němž budou plněny.

Rezervy jsou tvořeny a účtovány do nákladů zejména na potencionální rizika ze soudních sporů, a to ve výši hrozícího rizika na základě konzultací s právními zástupci.

3.9. Daně

Daňové odpisy dlouhodobého majetku

Pro účely výpočtu daňových odpisů dlouhodobého hmotného majetku je použit rovnoměrný způsob odpisování.

Společnost rozhodla o pozastavení daňových odpisů u dlouhodobého hmotného majetku v roce 2021.

Splatná daň

Výpočet daňové povinnosti za rok 2022 byl proveden na základě kalkulace daně, která vychází z porozumění a interpretace daňových zákonů platných v České republice k datu sestavení účetní závěrky. S ohledem na existenci různých interpretací daňových zákonů a předpisů ze strany třetích osob, včetně orgánů státní správy, výsledná hodnota vypočteného základu daně a z něj vypočtené daně z příjmů společnosti se může změnit podle konečného stanoviska finančního úřadu.

Odložená daň

Výpočet odložené daně je založen na závazkové metodě vycházející z rozvahového přístupu.



3.10. Přepočty údajů v cizích měnách na českou měnu

Účetní operace v cizích měnách prováděné během roku jsou účtovány pevným kurzem dle kurzovního lístku České národní banky k 1. 1. 2022. Kurzové zisky a ztráty se účtují do finančních výnosů nebo finančních nákladů běžného roku.

K datu účetní závěrky jsou aktiva a pasiva v cizí měně přepočtena kurzem ČNB platným k datu, ke kterému je účetní závěrka sestavena.

3.11. Použití odhadů

Sestavení účetní závěrky vyžaduje, aby vedení společnosti používalo odhady a předpoklady, jež mají vliv na vykazované hodnoty majetku a závazků k datu účetní závěrky a na vykazovanou výši výnosů a nákladů za sledované období. Vedení společnosti stanovilo tyto odhady a předpoklady na základě všech jemu dostupných relevantních informací. Nicméně, jak vyplývá z podstaty odhadu, skutečné hodnoty v budoucnu se mohou od těchto odhadů odlišovat.

3.12. Dotace/investiční pobídky

Dotace je zaúčtována v okamžiku jejího přijetí či nezpochybnitelného nároku na přijetí. Dotace přijatá na úhradu nákladů se účtuje do provozních výnosů. Dotace přijatá na pořízení dlouhodobého majetku včetně technického zhodnocení a na úhradu úroků zahrnutých do pořizovací ceny majetku snižuje pořizovací cenu.

3.13. Účtování výnosů a nákladů

Výnosy a náklady se účtují časově rozlišené, tj. do období, s nimiž věcně a časově souvisejí. Výnosy od zdravotních pojišťoven se účtují do výnosů měsíčně na základě vystavovaných paušálních faktur či faktur na základě skutečně provedených výkonů. Vyúčtování od zdravotních pojišťoven je známo až v následujícím roce, účtuje se přes dohadné položky.

3.14. Změny způsobu oceňování, postupů odpisování a postupů účtování oproti předcházejícímu účetnímu období

V roce 2022 nedošlo ke změnám v oceňování, postupů odpisování a postupů účtování.



4. DOPLŇUJÍCÍ ÚDAJE

4.1. Dlouhodobý nehmotný majetek

Pořizovací cena

	Počáteční zůstatek	Přírůstky	Vyřazení	Převody	Konečný zůstatek
Software a Ostatní dlouhodobý nehmotný majetek	12 609	755	-54		13 312
Nedokončený dlouhodobý nehmotný majetek					
Celkem 2022	12 609	755	-54		13 312

Oprávky

	Počáteční zůstatek	Odpisy	Prodeje, Vyřazení likvidace	Převody	Konečný zůstatek	Účetní hodnota
SW a Ostatní dlouhodobý nehmotný majetek	10 615	960			11 521	1 791
Nedokončený dlouhodobý nehmotný majetek						
Celkem 2022	10 615	960			11 521	1 791

4.2. Dlouhodobý hmotný majetek

Pořizovací cena

	Počáteční zůstatek	Přírůstky	Vyřazení	Převody	Konečný zůstatek
Pozemky	46 117				46 117
Stavby	330 416	421			330 837
Hmotné movité věci a jejich soubory	181 140	6 334	-4 503		182 971
Ostatní dlouhodobý hmotný majetek	39 908	2 017	-1 376		40 548
Nedokončený dlouhodobý hmotný majetek	67 662	61 715		-89 181	40 196
Poskytnuté zálohy na dlouhodobý hmotný majetek					
Oceňovací rozdíl k nabytému majetku					
Celkem 2022	665 243	70 487	-5 879	-89 181	640 669

Oprávky

	Počáteční zůstatek	Odpisy	Prodeje, Vyřazení likvidace	Převody	Konečný zůstatek	Účetní hodnota
Pozemky						46 117
Stavby	164 227	3 766			167 993	162 844
Hmotné movité věci a jejich soubory	136 180	10 431	-4 372		142 239	40 732
Ostatní dlouhodobý hmotný majetek	37 560	2 222	-1 373		38 409	2 139
Nedokončený dlouhodobý hmotný majetek						40 196
Poskytnuté zálohy na dlouhodobý hmotný majetek						
Opravná položka k nabytému majetku						
Oceňovací rozdíl k nabytému majetku						
Celkem 2022	337 967	16 419	-5 745		348 641	292 029

Z investičních prostředků byl v roce 2022 pořízen dlouhodobý hmotný majetek v hodnotě 70 487 tis. Kč. Z toho stavební investice činily za rok 2022 celkem 26 283 tis. Kč.



Majetek byl pořízen z následujících zdrojů:

- z dotace Středočeského kraje ve výši 15 683 tis. Kč
- z vlastních prostředků za 54 804 tis. Kč a z toho 24 158 tis. Kč tvoří nedokončený dlouhodobý majetek, který bude financován z Výzvy č. 98 – Rozvoj, modernizace a posílení odolnosti páteční sítě poskytovatelů zdravotní péče s ohledem na potenciální hrozby – vyhlášenou Ministerstvem pro místní rozvoj ČR. V současnosti schválena žádost o čerpání dotace z IROP-REACT EU.

4.3. Zásoby

Zásoby materiálu a zboží k 31. 12. 2022 (31. 12. 2021) jsou tvořeny především nespotřebovanými zásobami léků, spotřebního a zdravotnického materiálu. Hodnota zásob je ve výši 40 667 tis. Kč (59 480 tis. Kč).

4.4. Pohledávky

Věková struktura krátkodobých pohledávek (netto) je následující:

2022

	Ve lhůtě splatnosti	Po splatnosti	Celkem
Pohledávky z obchodních vztahů	156 614	5 442	162 056
Krátkodobé zálohy	155	-	155
Dohadné účty aktivní	45 188	-	45 188
Pohledávky za společníky	88 596	-	88 596
Jiné pohledávky	997	-	997
Celkem krátkodobé pohledávky	291 550	5 442	296 992

2021

	Ve lhůtě splatnosti	Po splatnosti	Celkem
Pohledávky z obchodních vztahů	140 950	4 332	145 282
Krátkodobé zálohy	117	-	117
Dohadné účty aktivní	13 034	-	13 034
Pohledávky za společníky	83 456	-	83 456
Jiné pohledávky	834	-	834
Celkem krátkodobé pohledávky	238 391	4 332	242 723

K 31. 12. 2022 (31. 12. 2021) byly vytvořeny zákonné opravné položky k pohledávkám ve výši 1 664 tis. Kč (1 326 tis. Kč) a účetní opravné položky ve výši 823 tis. Kč (847 tis. Kč).

V položce pohledávky za společníky k 31. 12. 2022 ve výši 88 596 tis. Kč (83 456 tis. Kč) jsou pohledávky za Středočeským krajem z titulu převzetí splátek úvěru.

Pohledávky po lhůtě splatnosti jsou především pohledávky za poskytnutou zdravotní péči cizincům a za regulační poplatky.

Dohadné účty aktivní činí k 31. 12. 2022 (31. 12. 2021) celkem 45 188 tis. Kč (13 034 tis. Kč) jsou tvořeny zejména dohadnými nároky na vyúčtování zdravotní péče za rok 2022 ve výši 42 288 tis. a pohledávky za neadresné bonusy ve výši 2 900 tis. Kč.



4.5. Dlouhodobé pohledávky

Dlouhodobé pohledávky ve výši 162 069 tis. Kč (247 591 tis. Kč k 31. 12. 2021) představují pohledávku vůči Středočeskému kraji ve výši 158 996 tis. Kč – na splátky úvěru v původní výši 985 000 tis. Kč dle uzavřené smlouvy o dotacích a odloženou daňovou pohledávku ve výši 3 074 tis. Kč.

Změny na účtech opravných položek (v tis. Kč):

Opravné položky k:	Zůstatek k 31. 12. 2020	Tvorba opravné položky	Zúčtování opravné položky	Zůstatek k 31. 12. 2021	Tvorba opravné položky	Zúčtování opravné položky	Zůstatek k 31. 12. 2022
Pohledávkám – zákonné	427	1 326	427	1 326	1 664	1 326	1 664
Pohledávkám – ostatní	104	847	104	847	823	847	823
Opravné položky celkem	531	2 173	531	2 173	2 487	2 173	2 487

4.6. Ostatní aktiva

Náklady příštích období zahrnují především nájem, pojištění a předplatné a jsou účtovány do nákladů období, do kterého věcně a časově přísluší. Celkem jsou ve výši 1 771 tis. Kč (1 785 tis. Kč k 31. 12. 2021).

Příjmy příštích období jsou ve výši 1 094 tis. Kč (1 132 tis. Kč k 31. 12. 2021) a zahrnují především úroky z úvěru – dotace od zřizovatele.

4.7. Vlastní kapitál

Struktura a pohyb vlastního kapitálu jsou doloženy v příloženém přehledu o změnách vlastního kapitálu.

Základní kapitál společnosti je ve výši 300 234 tis. Kč a skládá se z 1 ks akcie na jméno v listinné podobě s nominální hodnotou 108 145 449,- Kč, 300 ks akcií na jméno v listinné podobě ve jmenovité hodnotě 28 407,- Kč a 862 ks akcií na jméno v listinné podobě ve jmenovité hodnotě 28 407,- Kč, 950 ks akcií na jméno v listinné podobě ve jmenovité hodnotě 28 407,- Kč, 1 650 ks akcií na jméno v listinné podobě ve jmenovité hodnotě 28 407,- Kč, 1 500 ks akcií na jméno v listinné podobě ve jmenovité hodnotě 28 407,- Kč, 1 000 ks akcií na jméno v listinné podobě ve jmenovité hodnotě 28 407,- Kč a 500 ks akcií na jméno v listinné podobě ve jmenovité hodnotě 28 407,- Kč.

4.8. Rezervy

K 31. 12. 2022 společnost zvýšila rezervy o 41 958 tis. Kč, byla snížena rezerva na dodatečný výměr vůči FÚ – DPH 2016 ve výši 1 758 tis. Kč, na dodatečný výměr vůči FÚ – DPH 2017 ve výši 1 855 tis. Kč, na dodatečný výměr vůči FÚ – DPH 2018 ve výši 258 tis. Kč. Byla vytvořena rezerva na penále k DPH za rok 2018 ve výši 473 tis. Kč, na zdravotní pojišťovny z titulu vyúčtování minulých let ve výši 655 tis. Kč, na nevyčerpanou dovolenou z minulých let ve výši 33 931 tis. Kč a na soudní spory nekryté z pojištění odpovědnosti ve výši 11 168 tis. Kč. Zůstatek na rezervách k 31.12.2022 je 50 097 tis. Kč.



4.9. Dlouhodobé závazky z obchodních vztahů

Zůstatek k 31.12.2022 ve výši 347 tis. Kč představují dlouhodobé pozastávky dle smlouvy k rekonstrukci pavilonu C2.

4.10. Krátkodobé závazky

2022

	Ve lhůtě splatnosti	Po splatnosti	Celkem
Závazky z obchodních vztahů	99 412	824	100 236
Závazky k zaměstnancům	54 798		54 798
Závazky ze sociálního zabezpečení a zdravotního poj.	30 331		30 331
Stát – daňové závazky a dotace	6 639		6 639
Dohadné účty pasivní	68 638		68 638
Jiné závazky	569		569
Závazky k úvěrovým institucím	88 596		88 596
Krátkodobé závazky celkem	350 134	824	350 958

2021

	Ve lhůtě splatnosti	Po splatnosti	Celkem
Závazky z obchodních vztahů	78 869	2 954	81 823
Závazky k zaměstnancům	52 181	-	52 181
Závazky ze sociálního zabezpečení a zdravotního poj.	28 469	-	28 469
Stát – daňové závazky a dotace	17 266	-	17 266
Dohadné účty pasivní	72 801	-	72 801
Jiné závazky	635	-	635
Závazky k úvěrovým institucím	83 456	-	83 456
Krátkodobé závazky celkem	333 677	2 954	336 631

U závazků z obchodních vztahů po lhůtě splatnosti se jedná především o spotřební zdravotnický materiál a léky.

Jiné závazky k 31. 12. 2022 (31. 12. 2021) ve výši 569 tis. Kč (635 tis. Kč) obsahují zejména závazky z mezd.

Dohadné účty pasivní k 31. 12. 2022 ve výši 68 638 tis. Kč se týkají zejména dohadu na vyúčtování zdravotních pojišťoven za rok 2022 ve výši 55 550 tis. Kč, na náklady roku 2022, ke kterým došly faktury v roce 2023 a dohadná položka na odměny 7 845 tis. Kč vyplacené v roce 2023.

4.11. Bankovní úvěry

Společnost uzavřela s Komerční bankou a Českou spořitelnou (Agent) Smlouvu o úvěru ze dne 10. 9. 2008 ve výši 985 000 tis. Kč na Dlouhodobé úvěrové financování Oblastních nemocnic Středočeského kraje – výstavba nové nemocnice – pavilonu akutní medicíny (GENEREL). K 31. 12. 2022 byl celý úvěr vyčerpán. V souladu se Smlouvou o poskytnutí úvěru je tento úvěr splácen. K 31. 12. 2022 byla splacena jistina ve výši 737 409 tis. Kč, úroky ve výši 460 551 tis. Kč. Na splátkách úvěru se podílí Středočeský kraj ve výši 100 % - splátky jistiny i úroků.



Výše bankovního úvěru k 31. 12. 2022 (31. 12. 2021) činí 247 591 tis. Kč (331 047 tis. Kč), z toho bankovní úvěr dlouhodobý je ve výši 158 996 tis. Kč (247 591 tis. Kč) a 88 595 tis. Kč (83 456 tis. Kč) je bankovní úvěr krátkodobý.

Společnosti byl poskytnut na základě Smlouvy o dotacích ev.č.4158/ZDR/2008 úvěr v celkové výši 985 mil. Kč. V souladu s Dodatkem č. 1 Smlouvy o dotacích se Středočeský kraj zavazuje po skončení doby výstavby až do dne konečné splatnosti poskytovat nemocnici na základě její žádosti čtvrtletní platby dotace ve výši, která bude činit 100 % nákladů Nemocnice na Dluhovou službu.

Úvěr je splácen dle splátkového kalendáře až do roku 2025. Přesné vyčíslení splátek (jistiny i úroků) sděluje na základě vyžádání nemocnice Agent (Komerční banka a Česká spořitelna). Jistina je splácena čtvrtletně ve výši 21 660 tis. Kč (fix), jistina Proměnlivě úročené tranše je neměnná, úrok proměnlivě úročené tranše je kalkulován na bázi současného 3M Priboru +1,54% marže. Splátky úvěru na základě splátkového kalendáře jsou dodržovány v předepsaných termínech.

Nákladové úroky z úvěru byly účtovány do majetku během stavby Generelu, po uvedení stavby do používání (zařazení na základě Protokolu), jsou úroky účtovány do nákladů a zároveň do výnosů společnosti.

Náklady na úroky vztahující se k bankovním úvěrům za rok 2022 činily 19 069 tis. Kč a byly účtovány do nákladů.

Dne 15.11.2017 byla uzavřena Smlouva o zřízení zástavního práva k pohledávkám u Československé obchodní banky – kontokorentní úvěr ve výši 55 000 tis. Kč. Úvěr je sjednán jako krátkodobý. V průběhu roku 2021 byl uzavřen dodatek ke smlouvě s Československou obchodní bankou o navýšení kontokorentního úvěru na 100 000 tis. Kč. Účelem úvěru je financování provozních nákladů a překlenutí časového nesouladu mezi výdaji a příjmy od zdravotních pojišťoven za odvedenou zdravotní péči. K 31. 12. 2022 nebyl úvěr čerpán.

4.12. Ostatní pasiva

Výdaje příštích období ve výši 795 tis. Kč (893 tis. Kč k 31. 12. 2021) jsou tvořeny zejména předpisem úroků z dlouhodobého úvěru placených 15.3.2023 a týkajících se období 15.12.2022 – 31. 12. 2022.

4.13. Majetek a závazky nevykázané v rozvaze

Společnost měla k 31. 12. 2021 a 31. 12. 2022 majetek a závazky, které nejsou vykázány v rozvaze. Majetek, pořízený z dotačních prostředků v podrozvahové evidenci k 31. 12. 2022 činí 3 039 182 tis. Kč a k 31. 12. 2021 celkem 3 029 899 tis. Kč.

Drobný hmotný majetek, nevykázaný v rozvaze činí 29 921 tis. Kč k 31. 12. 2022.

K 31.12.2022 společnost vedla pasivní soudní spory s pacienty ve výši 36 993 tis. Kč.

Dále jsou v podrozvahové evidenci vedeny konsignační sklady, neukončené soudní spory, cizí majetek (výpůjčky).



4.14. Tržby z prodeje služeb a tržby z prodeje zboží

	2022	2021
Tržby od zdravotních pojišťoven	1 608 348	1 445 913
Tržby za nadstandardy	2 257	1 705
Ostatní tržby	14 306	17 535
Regulační poplatky	2 952	2 090
Tržby z prodeje zboží bez reg. poplatků	111 538	101 438
Celkem tržby za vlastní výkony a zboží	1 739 401	1 568 681

Veškeré tržby byly realizovány v tuzemsku.

4.15. Ostatní provozní výnosy

Nejvýznamnější položkou ostatních provozních výnosů za rok 2022 (2021) jsou výnosy z pronájmu ve výši 16 696 tis. Kč (14 876 tis. Kč) a přijaté dotace ve výši 14 149 tis. Kč (130 715 tis. Kč) a výnosy z prodeje krve 14 608 tis. (15 554 tis. Kč).

Členění přijatých provozních dotací od Středočeského kraje a dalších subjektů je následující:

- 4 325 tis. Kč - dotace Středočeského kraje na LSPP*
- 3 200 tis. Kč - dotace Středočeského kraje na činnosti nehrazené zdrav. pojištěním*
- 1 164 tis. Kč - vrácená dotace Středočeskému kraji na LSPP za rok 2021*
- 570 tis. Kč - dotace Středočeského kraje na kalmetizaci*
- 5 443 tis. Kč - dotace MZČR – rezidenční místa*
- 1 480 tis. Kč - dotace MPSV – dětská skupina*
- 152 tis. Kč - dotace Úřad práce – Antivirus*
- 123 tis. Kč - dotace VFN – národní onkologický registr*
- 20 tis. Kč - dotace Statutární město Kladno - dobrovolníci*

Všechny dotace byly vyčerpány v souladu s jejich účelovým zaměřením.

4.16. Ostatní finanční výnosy

Nejvýznamnějšími položkami ostatních finančních výnosů za rok 2022 (2021) jsou výnosy z přijaté dotace na úhradu úroků od Středočeského kraje ve výši 18 972 tis. Kč (19 087 tis. Kč).

4.17. Spotřeba materiálu a energie

Spotřeba materiálu za rok 2022 činí 300 634 tis. Kč (282 116 tis. Kč za rok 2021), spotřeba energií činí 41 327 tis. Kč (38 488 tis. Kč za rok 2021).

4.18. Služby

Nejvýznamnějšími položkami nákladů za služby za rok 2022 jsou náklady na opravy ve výši 40 271 tis. Kč (34 347 tis. Kč za rok 2021), náklady na zajištění stravování pacientů ve výši 20 121 tis. Kč (17 112 tis. Kč za rok 2021) a náklady na úklidové služby ve výši 16 454 tis. Kč (18 556 tis. Kč za rok 2021).



Informace o odměnách auditorským společností:

	Náklad roku 2022	Náklad roku 2021
Povinný audit účetní závěrky 2020		113
Povinný audit účetní závěrky 2021 30 %	69	
Povinný audit účetní závěrky 2021 70 %	161	
Povinný audit účetní závěrky 2022 30 %	72	

4.19. Osobní náklady

Počet zaměstnanců a členů vedení společnosti a osobní náklady jsou následující:

Rok 2022	Počet	Mzdové náklady celkem	Soc. a zdrav. pojištění celkem	Ostatní náklady celkem	Osobní náklady celkem
Zaměstnanci	1 400	809 856	270 226	17 851	1 097 933
Vedení společnosti	4	4 605	1 517	-	6 122
Odměny členům orgánů	14	3 282	1 068	-	4 350
Celkem	1 418	817 743	272 811	17 851	1 108 406

Rok 2021	Počet	Mzdové náklady celkem	Soc. a zdrav. pojištění celkem	Ostatní náklady celkem	Osobní náklady celkem
Zaměstnanci	1 383	876 776	292 146	19 950	1 188 872
Vedení společnosti	4	3 994	1 350	-	5 344
Odměny členům orgánů	15	3 295	1 114	-	4 409
Celkem	1 402	884 065	294 610	19 950	1 198 625

V roce 2022 neobdrželi členové statutárních a dozorčích orgánů a řídicí pracovníci žádné půjčky, přiznané záruky, zálohy a jiné výhody a nevlastní žádné akcie společnosti.

4.20. Odložená daň

Vzhledem k tomu, že z rezervy na nevybranou dovolenou by byla účtována odložená daňová pohledávka (ta by byla v jednotlivých letech ve stejné výši), rozhodla se Společnost takto vypočítanou odloženou pohledávku z důvodů opatrnosti neúčtovat a účtovat o odložené daňové pohledávce pouze z rozdílu mezi účetní a daňovou zůstatkovou cenou dlouhodobého majetku, a to ve výši 3 074 tis. Kč.

4.21. Pokračování společnosti s neomezenou dobou trvání

Společnost měla k 31. 12. 2022 vlastní kapitál ve výši 454 951 tis. Kč, základní kapitál ve výši 300 234 tis. Kč.

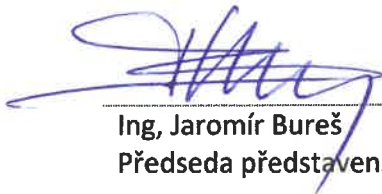
Účetní závěrka k 31. 12. 2022 byla zpracována za předpokladu, že společnost bude nadále působit jako podnik s neomezenou dobou trvání. Příložená účetní závěrka tudíž neobsahuje žádné úpravy, které by mohly z této nejistoty vyplývat.



4.22. Události po datu účetní závěrky

Vedení společnosti není vědomo žádných následných událostí, které by významně ovlivnily účetní závěrku za období od 1.1.2022 do 31.12.2022.

V Kladně dne 21.3.2023


Ing. Jaromír Bureš
Předseda představenstva


Markéta Fröhlichová
Místopředseda představenstva



**Příloha č. 3:
Přehled významných darovacích smluv v roce 2022**

PŘEDMĚT DARU	DÁRCE
Finanční dar ve výši 5.000,- Kč	Mgr. Aleš Podrábský, advokát
Věcný dar – plicní ultrazvuk	Nadační fond Naše plíce
Věcný dar – deky pro novorozenecké oddělení	Hipp Czech s.r.o.
Věcný dar – FFP2 respirátory	Kaufland Česká republika v.o.s.
Věcný dar - Lego	LEGO Production s.r.o.
Věcný dar - trička	Nadační fond EUC "Elucidate"

