

ČÍSLO 5  
ZÁŘÍ 2018  
ZDARMA

str. 4 / odborné téma

**HEMOROIDY – PROBLÉM,  
O KTERÉM SE NEMLUVÍ**

str. 6 / rozhovor

**JAK SE ÚČINNĚ ZBAVIT KÝLY?**

str. 10 / článek

**MYOMY LZE LÉČIT  
I BEZ OPERACE**

str. 13 / událost

**DĚTSKÉ ODDĚLENÍ  
VEDE NOVÝ PRIMÁŘ**



**MOŽNOSTI KLOUBNÍCH  
NÁHRAD JSOU STÁLE  
DOKONALEJŠÍ**

# ➤ Kladenská nemocnice se odrazila ode dna

Na samé hraně provozuschopnosti. Tak bylo možné označit ještě začátkem loňského roku ekonomickou situaci kladenské nemocnice. Nedostatek peněžních prostředků na účtech, obrovské závazky po lhůtě splatnosti, pokles výkonnosti, nefunkční systém nakupování a neřízené vztahy se zdravotními pojišťovkami. To všechno už je minulostí a nemocnice má velmi dobře nakročeno, aby v nejbližších letech skončila s kladným hospodářským výsledkem.

Positivní trend ve výsledku hospodaření a úspěchy v započatých projektech vytvořily důležitý základ pro následující období a kladenská nemocnice se tak pro mnoho dodavatelů opět stává stabilním a věrohodným partnerem.

Zlepšující se situaci kladenské nemocnice přiblížil její předseda představenstva MUDr. Petr Polouček, MBA.

**Nemocnice odvrátila hrozící ekonomický kolaps, ke kterému směřovala. Můžete na konkrétních číslech doložit, že se situace opravu zlepšuje?**

Čísla hovoří jednoznačně. Po očištění hospodářských výsledků o provozní dotace je trend velice pozitivní: r. 2015 -193 mil. Kč, r. 2016 -186 mil. Kč, r. 2017 -95 mil. Kč. V roce 2018 se námi realizovaná opatření projeví ještě ve větší míře než v roce 2017 (MUDr. Polouček vede nemocnici od 1.3.2017 – poznámka redakce). V nákladech na materiál a služby očekáváme úspory kolem 40 mil. Kč oproti roku 2016. A to za situace, kdy nemocnice výrazně snížila objem vyžádané péče v jiných zdravotnických zařízeních, protože si zajistila tyto výkony ve vlastní režii.

Bohužel hospodaření roku 2018 bude ovlivněno také negativně, a to z důvodu nutné nápravy právního

stavu týkající se služeb lékařů. Výsledek hospodaření pro rok 2018 tak mohl být ještě lepší, ale jde o kostlivce, kterého je pro dlouhodobě udržitelný provoz nemocnice nutné odstranit. Nicméně podle posledních údajů ze srpna letošního roku odhadujeme hospodářský výsledek pro rok 2018 přibližně -55 mil. Kč, což je oproti stavu, kdy jsem do nemocnice přišel, výrazné zlepšení. Pokud se nám bude dařit ve výkonnosti a v jednáních se zdravotními pojišťovkami po zbytek roku 2018, může být výsledek ještě výrazně lepší.

**Jak se podařilo snížit zadlužení nemocnice?**

Zde je nutné si na rovinu říci, že snížení zadluženosti je v první řadě zásluha akcionáře, tj. Středočeského kraje. Nemocnice při své kritické finanční situaci v oblasti provozních a investičních výdajů nemohla účinně snižovat své dluhy. Tato situace bránila v soutěžení a jednání s dodavateli (těžko můžete jít do veřejné zakázky s vědomím, že nebudete schopni dostát svým závazkům). Středočeský kraj poskytl nemocnici v několika etapách finanční pomoc, která byla nezbytná pro snížení zadluženosti a zachování provozuschopnosti. Na nás bylo představit ozdravné plány a přesvědčit vlastníka o smyslu této pomoci.

**Jaký máte plán pro úpravu hospodaření?**

Plán k zajištění soběstačného stavu financování a hospodaření Oblastní nemocnice Kladno je v principu jednoduchý. Zajistit nákupy dodávek a služeb za nejlepší ceny na trhu, poskytovat kvalitní péči efektivně a optimalizovat její strukturu. Kdybyste ale chtěli zajít hlouběji do této problematiky, tak zjistíte, že realizace tohoto plánu není úplně jednoduchá. Nakupování probíhá podle zákona

o veřejných zakázkách, takže musíte mít dostatečně velký a schopný tým lidí, který bude schopen rychle, ale zejména v intencích zákona tyto zakázky soutěžit. Co se týče struktury poskytované péče – je to velice citlivé téma, jelikož se přímo nebo nepřímo dotýká celé řady zájmových skupin (pojišťovny, pacienti, zdravotníci, politici a další). Jde asi o nesložitéjší část, ale jelikož jsem ji absolvoval již několikrát, tak z vlastní zkušenosti vím, že toho lze dosáhnout. Výsledkem je pak kvalitnější péče, která je efektivní a udržitelná.

Oblastní nemocnice Kladno má k zajištění finanční samostatnosti před sebou ještě dlouhou cestu. Jedna věc je zajištění vyrovnaného hospodaření v provozu, což by se mohlo podařit v následujících 2-3 letech. Nicméně pro zajištění obnovy a údržby majetku je nutné vytvořit další zdroje v nemalé výši, odhadem 50-70 mil. Kč ročně.

**Je nemocnice v současné době zapojena do nějakého dotačního programu, který by vedl k lepšímu hospodaření?**

Nemocnice se zapojila do Integrovaného regionálního operačního programu na zvýšení kvality návazné péče, který zajistil obnovu kriticky zastaralé zdravotnické techniky. V současné době probíhá realizace akce na obnovu informační infrastruktury, jejímž cílem je modernizace stávajícího systému pro zpracování, zobrazení a distribuci zdravotnické obrazové dokumentace. Aktuálně nemocnice připravuje tři projekty do dotačního programu na snížení energetické náročnosti veřejných budov. Realizace akcí přinese nemocnici významné úspory provozních nákladů.

**Dá se odhadnout, jak na tom bude nemocnice ekonomicky příští rok?**

Jelikož je úhradová vyhláška pro rok 2019 již k dispozici, máme v oblasti výnosů celkem jasno. Další proměnou je ovšem nárůst mezd zdravotníků, o kterém se zatím jedná a na tuto skutečnost musí nemocnice reagovat. Očekáváme však další snižování v oblasti nákladů na materiál a další zefektivnění některých zdravotnických provozů. Pro rok 2019 to tedy znamená, že budeme plánovat

lepší hospodářský výsledek než pro letošní rok. O kolik lepší, to uvidíme koncem roku 2018.

### Jaké kroky byly učiněny, aby nemocnice nakupovala levněji?

V první řadě jsme vytvořili tým lidí, který začal efektivně soutěžit. Dále jsme vytvořili harmonogram soutěží podle náročnosti a jejich ekonomického dopadu, který se snažíme plnit. Co se týče nákladů, podařilo se nám výrazněji snížit ceny několika významných komodit, a také ukončit několik dodávek služeb, které nebyly pro provoz nemocnice přínosem. V oblasti služeb jsme uskutečnili výběrové řízení na zajištění bezpečnostních služeb, právě probíhá výběrové řízení na dodavatele praní prádla a v poslední fázi přípravy je i výběrové řízení na úklidové služby. Již první uskutečněné výběrové řízení na bezpečnostní služby přineslo úsporu v řádu milionu korun.

### Jak byla nemocnice úspěšná při jednáních se zdravotními pojišťovnami a jak se tyto kroky promítnou do hospodaření nemocnice?

Dosáhli jsme výrazného zlepšení vztahů se zdravotními pojišťovnami a po mnoha letech, kdy nemocnice pojišťovněm vracela finanční prostředky v řádech až několika desítek milionů korun za nesplnění produkce, letos dojde k opačnému trendu. Po dlouhých letech jsme splnili limity úhradové vyhlášky a tím pádem finanční prostředky od zdravotních pojišťoven naopak získáme. Všechna velmi intenzivní jednání se zdravotními pojišťovnami pomohla také nasmulovat pro nemocnici celou řadu klíčových výkonů, které pomohou posílit její výkonnost. Zásadní vliv měla i změna organizace v oblasti diagnostiky. Podařilo se nastavit procesy tak, aby řada vyšetření, původně realizovaných mimo nemocnici, byla prováděna v rámci nemocnice.

### Hodně se mluví o kvalitě poskytování zdravotnických služeb. Jak je na tom kladenská nemocnice?

Během měsíce května naše nemocnice opět podstoupila externí hodnocení kvality a bezpečí poskytovaných zdravotních služeb, ve kterém nejen uspěla a obhájila tak na další tři roky Certifikát kvality a bezpečí,

ale stala se dokonce i absolutním vítězem projektu „Kvalitní a bezpečná nemocnice 2018“. Získání certifikátu je důkazem, že je naše nemocnice po všech stránkách schopna se o své pacienty postarat na odpovídající úrovni kvality a zajistit jim bezpečné prostředí. Komise hodnotila systémové nastavení klíčových procesů a plnění národních hodnotících standardů ve všech zdravotnických i nezdravotnických provozech. Za opětovné získání certifikátu patří velké poděkování všem zaměstnancům nemocnice, kteří se tou největší měrou podílejí na udržení a rozvoji poskytovaní kvalitní a bezpečné péče našim pacientům.

### V květnu 2018 bylo přijato opatření na ochranu osobních údajů, jak se k tomu postavila kladenská nemocnice?

V souladu s platnou legislativou jsme přijali Obecné nařízení na ochranu osobních údajů neboli GDPR. Jedná se obecný rámec zásad nakládání s osobními údaji, který reaguje na rychlý vývoj komunikačních technologií a s tím spojených rizik. Naše nemocnice uchovává, zpracovává a chrání osobní údaje jak svých pacientů, tak i zaměstnanců. Naším cílem je nastavení funkčního systému ochrany osobních údajů, který bude co nejméně zatěžovat zdravotníky a současně naplní požadavky Obecného nařízení. Jsou to tedy především legislativní kroky, které běž-

ný zaměstnanec či pacient zpravidla nezaznamená. Aktuální informace ohledně nového nařízení jsou dostupné na webových stránkách naší nemocnice.

### Co nemocnici čeká v budoucnu?

Za pomoci evropských fondů i za vydatné pomoci kraje, coby zakladatele, je v plném proudu obnova zdravotnické techniky, která umožní zpřesnění a zrychlení diagnostiky a léčby. Téměř každé oddělení v nemocnici se již dočkalo obnovy alespoň části přístrojového vybavení a v tomto trendu chceme i nadále pokračovat. Na velmi dobré cestě je i zahájení dlouho očekávané rekonstrukce bloku C2, který dá vzniknout moderním lůžkovým oddělením a ambulancím. V neposlední řadě jsou v procesu projektové práce na rekonstrukci objektu patologie a v následujících etapách pak budou následovat další bloky nemocnice včetně kuchyně a jídelny pro zaměstnance. V realizaci je i projekt rozšíření Wi-Fi signálu, který pacientům zajistí bezplatný přístup k internetu. Signálem tak bude pokryta převážná většina areálu. Stranou nezůstává ani program pro veřejnost, pro kterou pořádáme semináře a akce zaměřené na prevenci a zdraví. Velmi intenzivně usilujeme také o kvalitní mezioborovou spolupráci, a to jak v rámci nemocnice, tak i s ostatními poskytovateli zdravotních služeb regionu. ■



OBLASTNÍ NEMOCNICE KLADNO

## ZDRAVOTNICKÉ POTŘEBY

PŘEDEPSAL VÁM LÉKAŘ ZDRAVOTNICKOU POMŮCKU NEBO POTŘEBUJETE PORADIT S JEJÍM VÝBĚREM?

☹️ 🦿 🦶 🦴 🦷 🦴 🦴

NAVŠTIVTE ZDRAVOTNICKÉ POTŘEBY OBLASTNÍ NEMOCNICE KLADNO

SORTIMENT NABÍZENÉHO ZBOŽÍ:  
ortézy, bandáže, berle, hole | nástavce na vany a WC | vozíky  
chodítka | pomůcky při inkontinenci | stomické pomůcky  
zdravotní obuv | a mnoho jiných...

🕒 OTEVŘENO: PONDĚLÍ – PÁTEK od 8.00 do 16.00 hodin  
☎️ VOLEJTE: 312 606 191  
🌐 [www.nemocnicekladno.cz](http://www.nemocnicekladno.cz) ✉️ EMAIL: [lekarna.nkladno@gmail.com](mailto:lekarna.nkladno@gmail.com)

➤ **Podle odhadů se až sedm z deseti lidí v průběhu života setká s hemoroidy. Velká část z nich ale potíže tají nebo se o nemoci stydí mluvit. Nepříjemnosti způsobené „zlatou žilou“, jak se hemoroidům lidově říká, se přitom v současné společnosti vyskytují stále častěji.**

# Máte podezření na hemoroidy? Netrapte se zbytečně!

Dříve trápilo toto onemocnění častěji ženy, dnes se rozdíl mezi nemocnými muži a ženami stírá. Příznaky se často objevují v těhotenství, ale problémy se nevyhýbají ani mladým lidem, kteří tráví většinu dne sezením u počítače a nedodržují zdravý životní styl.

Jak onemocnění vzniká, jak se léčí a proč s návštěvou lékaře neotálet? To vysvětlil zástupce primáře chirurgického oddělení kladenské nemocnice MUDr. Jaroslav Pýcha, specialista na onemocnění konečníku.

„Bolest při vyměšování, krev na toaletním papíru, svědění nebo uzlíky v okolí konečníku. Tak se projeví problémy s hemoroidy – přesněji zduření a zvětšení žil v oblasti konečníku. I když je hemoroidální nemoc notoricky známé onemocnění, asi třetina pacientů, kteří jsou odesláni do specializované ambulance chirurgického oddělení s tímto problémem, má definitivní diagnózu jinou,“ popsal základní problém MUDr. Pýcha.

## Všimněte si symptomů

„V oblasti přechodu konečníku v řit jsou u zdravého jedince pod sliznicí rozšířené žíly, které hrají důležitou úlohu při udržení plynů a řídké stolice. Pokud dojde ke ztížení odtoku krve z konečníku, dochází ke zvětšení podslizničních žil a vnikají hemoroidy. Příznaky hemoroidů mohou být rozmanité a často se vyskytují i v různých kombinacích. Krvácení, bolest, svědění, pálení, zduření nebo výtok ale nemusí být spojen jen s hemoroidy. Podobnými příznaky se mohou projevit i některá další onemocnění jako jsou například trhliny sliznice, ragády, abscesy, píštěle, polypy,

trombózy. Nejzávažnějším onemocněním, které může mít výše uvedené příznaky, je zhoubný nádor tlustého střeva nebo konečníku. Proto je velmi žádoucí před vlastním zahájením léčby konečník vyšetřit a stanovit správnou diagnózu. Je třeba aby pacienti s dyskomfortem odhodili stud a podrobili se poměrně jednoduchému vyšetření, kdy lékař vyšetří konečník pohledem, pohmatem a ideálně i endoskopicky (anoskopie, rektoskopie, případně kolonoskopie). Teprve poté je možné přistoupit k adekvátní léčbě. Platí zde zásada: nikdy nezačínat léčbu bez pečlivé diagnózy!“ vysvětluje MUDr. Pýcha.



## Onemocnění má čtyři stádia

Podobně jako u mnoha jiných chorob má i tato několik stádií:

**1. stádium:** Dochází jen k mírnému zvětšení rektální pleteně, která při stolici nevyhřezává ven z konečníku, provází ho pocit tupého tlaku a projevuje se občasným krvácením.

**2. stádium:** Hemoroidální uzly jsou zřetelně zvětšené a vyhřezávají ven z konečníku. Zejména při stolici a po ní se ale spontánně zatáhnou zpět. V tomto stadiu je kromě pocitu tlaku již patrné i krvácení, svědění a pálení.

**3. stádium:** Hemoroidální uzly jsou v tomto stadiu vyhřezlé mimo vnitřní kanál. Po stolici vyžadují ma-

nuální zatlačení zpět do análního otvoru. Nemocní mají pocit zduření, někdy dochází i k úniku řídké stolice a plynu.

**4. stádium:** Příznaky jsou stejné jako u 3. stádia, ale vyhřezlé hemoroidy jsou komplikované trombózou, zánětem nebo vředem.

## Prevence je vždy lepší než léčba

Hemoroidální potíže souvisí nejen se současným způsobem života, ale i s faktem, že k lékaři nejde až polovina nemocných. Buď se stydí, nemají čas, bojí se vyšetření nebo spoléhají na samoléčbu a do ordinace často chodí až v pokročilém stadiu onemocnění, kdy je již nutný chirurgický zákrok.

„Abyste předešli nutné operaci, řešte své problémy s lékařem již při prvních příznacích. Ztrátou času a peněz je nákup potravinových doplňků v lékárně, byť jejich výrobci slibují zázračný účinek. Tělu neprospívá ani dlouhé sezení u počítače nebo v autě, nepravidelné nebo špatné stravování, nedostatečný pitný režim, nedostatek vlákniny, ovoce, zeleniny. Na vzniku hemoroidů se podílí také častá zácpa nebo naopak dlouhodobý průjem, těhotenství a porod, potraviny způsobující podráždění (kořeněná jídla), alkohol, nadměrná konzumace kávy a čaje a v neposlední řadě i stres. K předcházení hemoroidální chorobě patří také zlepšení návyků spojených s vyprazdňováním,“ radí MUDr. Pýcha a dodává: „Pokud máte nutkání ke stolici, neoddalujte ho a na toaletě pak zbytečně dlouho nevysedávejte.“

## Jak probíhá samotná léčba?

Hemoroidy je možné léčit mnoha způsoby. Běžné konzervativní postupy obvykle uleví od příznaků, ale neodstraní zcela původce potíží. Pokud

problémy trvají, je třeba se obrátit na chirurga, nejlépe se specializací na proktologii. Ten po vyšetření může doporučit vhodný operační zákrok. Léčbu je pak vždy nutné zahájit po pečlivém klinickém vyšetření a stanovení co nejpřesnější diagnózy. Obvykle se dnes již používají šetrné postupy, které se provádějí ambulantně a nesou jen minimální riziko.



**Konzervativní léčba** zahrnuje úpravu životního stylu, dietní a režimová opatření a lokální i celkovou medikamentózní léčbu. Patří sem některé léky obsahující léčiva, která zvyšují tonus žilních stěn a zlepšují mikrocirkulaci. Dále sem patří čípky a masti, které obsahují lokální anestetika, látky stahující cévy nebo látky protizánětlivé. Většina preparátů obsahuje i kombinaci těchto látek. Při komplikacích a závažnějších stavech může lékař aplikovat antiseptika a antibiotika.

**Semiinvazivní léčba** se provádí většinou ambulantně a bez nutnosti anestezie. Jedná se již o přímé ošetření hemoroidů. Patří sem několik metod: skleroterapie, kryoterapie, fotokoagulace, ošetření jemným a přesně regulovaným elektrickým proudem pomocí přístroje Hemoron, laserová terapie nebo ultrazvukem kontrolovaný podvaz hemoroidální tepny (HAL metoda). V proktologické ambulanci nemocnice Kladno aplikujeme s úspěchem elastickou ligaturu na hemoroid Barronovou metodou. Při této metodě se jednotlivé uzly ošetří speciálním gumovým kroužkem, který v nich uzavře krevní průtok, uzly pak odumřou a odpadnou. Tento zákrok je šetrný a lze jím

úspěšně ošetřit hemoroidy v 1.-3. stádiu.

**Operační léčba** se provádí pouze u pokročilého a komplikovaného hemoroidálního onemocnění, u kterého již nelze použít předchozí varianty terapie. Provádí se v celkové anestezii a představuje radikální odstranění postižené tkáně. Principem chirurgické léčby hemoroidů ve 3. a 4. stádiu je odstranění hemoroidálních uzlů, podvaz hemoroidálních cév a částečná nebo kompletní rekonstrukce defektu. Existuje velké množství typů operací. Operátér vždy volí typ výkonů podle rozsahu hemoroidů a podle zkušenosti s příslušným typem výkonu.

„V Oblastní nemocnici Kladno za-

jišťuje péči o nemocné s hemoroidy a jejich komplikacemi chirurgické oddělení. V případě akutních obtíží se pacient může obrátit na chirurgickou ambulanci v budově Centra akutní medicíny. Péči o nemocné s hemoroidy zajišťuje v nemocnici i proktologická poradna chirurgického oddělení, do které se musí pacient objednat. Po jednoduché přípravě je zde pacient klinicky a endoskopicky vyšetřen a je mu navržena adekvátní metoda léčby,“ vysvětluje chirurg a proktolog Pýcha.

**PROKTOLOGICKÁ PORADNA  
NEMOCNICE KLADNO**

telefon: 312 606 278



# LÉKÁRNA

**52 % léčiv u nás zcela bez doplatku**

**Oblastní nemocnice Kladno**  
CAM- Centrum akutní medicíny

**Široký sortiment léčiv a doplňků stravy**

**Věrnostní program s členskou kartou**

**Zajistíme individuální přípravu vašich mastí, kapek ...**

**Profesionální poradenství. Radi posoudíme interakce vašich léčiv.**

**Vyzvednutím léčiv v nemocniční lékárně podporujete rozvoj svoji nemocnice. Děkujeme.**

**Otevírací doba:**  
**Pondělí–Pátek 7:30–17:00 hod.**

➤ **Pokud jste si v třísle, oblasti pupku, v místě jizvy po břišní operaci nebo jinde na břišní stěně nahmatali „bouličku“, která je citlivá, bolí nebo jen vadí, je nutno pomyslet na možnost, že máte kýlu, a s návštěvou odborníka byste neměli otálet. Její případné uskřínutí je ve většině případů život ohrožující stav.**

# Jak se účinně zbavit kýly?

## Bez operace to nepůjde!

Jak kýla vzniká, proč je důležité kýlu léčit a jestli je opravdu jejím jediným řešením operace jsme se zeptali chirurga a specialisty z Centra pro řešení kýl v kladenské nemocnici MUDr. Miloslava Šrámka.

### Pane doktore, jak můžeme poznat kýlu?

Kýla se projevuje viditelným vyklenutím břišní stěny v oslabeném místě. Těchto možných míst v břišní stěně napříč všemi směry jsou desítky. Nejčastějšími, a tedy klinicky nejdůležitějšími místy, jsou oblast pupku a bílé čáry, oblast třísel nebo jizvy po proběhlých břišních operacích. Nejprve se může objevit nepříjemný pocit v dané oblasti, pak zpravidla i „bulka“, která občas zmizí a zase se objeví a kterou lze tlakem většinou opět zatlačit zpět do břicha. Člověk může pociťovat tlak, nevolnost, bo-



lesti, plynatosti, nebo může mít i obtíže se stolicí.

### Proč je důležité léčit kýlu a může být nějak nebezpečná?

Kýla sama nikdy nezmizí. Zpočátku vás bude obtěžovat jen občasnou bolestivostí a nepohodlím. Později budete muset omezit své fyzické aktivity. Při odpočinku většinou bolest

odezní, ale při zvýšené námaze se vrátí. Bolest se nejprve projeví jen v postiženém místě, v pokročilém stádiu může vystřelovat do různých částí těla. Mírné příznaky se postupně zhorší. Defekt v břišní stěně se sám nikdy nezhojí, naopak – bude se zvětšovat a bude stále více bolet. Neléčená kýla se obvykle zvětšuje a pro člověka je velmi nebezpečné její uskřínutí – tzn. situace, kdy obsah kýly (nejčastěji střevo nebo jiný orgán dutiny břišní) již nelze zasunout zpět do břicha a hrozí odumření uskřínuté části. Projevuje se velkou bolestí, zvracením, zástavou plynů atd. Může tak vzniknout život ohrožující stav, často s vynuceným zákrokem, který zároveň kvůli závažné reakci zbavuje chirurga možnosti břišní stěnu zpevnit užitím sítky. Kýlu je tedy vhodné řešit co nejdříve, ideálně v době, kdy je diagnos-



OBLASTNÍ NEMOCNICE KLADNO

SLEDUJTE NEMOCNICI KLADNO NA SOCIÁLNÍ SÍTI

www.facebook.com/oblastninemocnicekladno

tikována plánovaně a nikoliv akutně, jelikož pak jsou možnosti řešení omezené.

### Jak probíhá samotné vyšetření?

V případě, že člověka něco trápí, měl by nejdříve navštívit svého praktického lékaře. Ten ho pak odkáže na příslušné odborné pracoviště, kterým bývá nejčastěji chirurgická ambulance nebo kýlní poradna. K rozpoznání kýly pak postačí prosté klinické vyšetření, tedy zjištění potíží nemocného při rozhovoru a jeho následné vyšetření zahrnující např. prohmatání břicha. K doplnění a zpřesnění diagnózy může napomoci ještě CT vyšetření břišní stěny nebo vyšetření ultrazvukem.

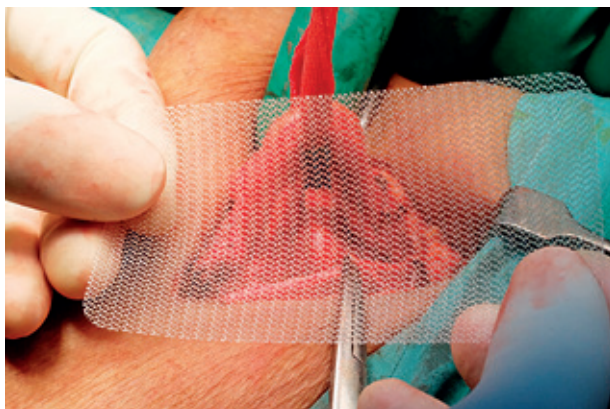
### Má kladenská nemocnice svou speciální poradnu pro řešení kýly?

Od roku 2004 jsme jedním z Center pro řešení kýly v rámci České republiky. Poskytujeme komplexní péči pacientům se všemi typy kýly, včetně kýly komplikovaných, velkých, bráničních a opakujících se po operacích. Pacientům s kýlami poskytujeme komplexní operační i poradenskou péči, ale ne všechny kýly jsou hned chirurgicky řešitelné. U obézních lidí je nejprve nutná spolupráce pacienta a výrazné snížení jeho hmotnosti.

### Je operace jediným řešením, jak se kýly zbavit?

Žádná konzervativní metoda léč-

by nevede k trvalému vyřešení kýly. Každá kýla znamená defekt v jinak pevné břišní stěně, který je nutno operačně uzavřít, proto je nanejvýš vhodné tyto situace řešit chirurgicky včas – dokud jsou defekty malé. Platí zde jednoduché pravidlo – čím je kýla menší, tím jednodušší je její oprava. O způsobu vhodného zákroku rozhodne vždy erudovaný chirurg po konzultaci přímo s nemocným



a s ohledem na jeho věk a celkový zdravotní stav či předpokládané fyzické zatížení.

### Je po operaci kýly nutná rehabilitace?

Úplně zotavení po operaci a návrat do zaměstnání je velmi individuální. Po každé operaci je třeba fyzickou zátěž dávkovat postupně s odstupem zhruba dvou měsíců. Po této době lze individuálně uvažovat o navýšení zatížení a posilování břicha. Doporučují se hlavně procházky, projížďky na kole a lehčí tělesná cvičení.

### Jakou operační metodu v kladenské nemocnici preferujete?

V kladenské nemocnici má mnohaletou tradici moderní, klasická i laparoskopická operativa kýly s využitím moderních šicích materiálů a vstřebatelných sítěk. Preferujeme miniinvazivní a „beznapětové“ techniky (zákroky, kdy se k uzavěru kýlní branky používají různé druhy sítěk – záplat) s využitím nejmodernějších a vstřebatelných materiálů.

### V čem spočívá význam používání sítěk při léčbě kýly?

Tato pomůcka pomáhá zpevnit postižené místo a riziko opakovaného vzniku kýly je tak menší. Síťka má funkci jakési záplaty, která je speciálními nitěmi nebo jinými fixačními prostředky připevněna k okolním tkáním, čímž snižuje napětí v místě průniku kýly. Po čase sítkou proroste vazivová tkáň a nahradí tak tu část, která v místě chyběla a vznik kýly umožnila. Nejmodernější sítky pro beznapětové operace kýly bývají částečně vstřebatelné a jejich fixace nevyžaduje rozsáhlé šití, čímž šetří okolní tkáň.

### PORADNA PRO ŘEŠENÍ KÝLY NEMOCNICE KLADNO

pátek:

10:30 – 12:00, 13:00 – 15:00 hodin

telefon: 312 606 640

## Kladenská nemocnice má tři nové sanitky

Vozový park Dopravní zdravotnické služby Oblastní nemocnice Kladno se v červnu rozšířil o tři nové sanitky značky Volkswagen Transporter, které nahradily část dosloužilé stávající vozové techniky, dosahující stáří až 16 let. Celá akce byla realizována s finančním příspěvím Středočeského kraje.

„Nové sanitky jsou vybavené nejnovější transportní technikou, transportními nosítky a infarktovým křeslem, což patří v současné době mezi nejkomfortnější a nejbezpečnější prostředky pro přepravu pacientů. Samozřejmostí je také sklopná ná-

jezdová rampa pro snadnější a bezpečnější naložení imobilních pacientů,“ popisuje výhody nových vozů vedoucí dopravy Oblastní nemocnice Kladno Štefan Šulgán.

Nové sanitky výrazně zlepšily stav vozového parku Dopravní zdravotnické služby a přispějí ke zvýšení kvality přepravy pacientů a k jejich většímu pohodlí.

„V současné době provozujeme celkem 15 sanitních vozů a s 19 řidiči zajišťujeme převozy pacientů z celého kladenského kraje. Každá naše sanitka najede měsíčně zhruba 3–4 tisíce kilometrů. Za celý loňský rok

jsem v sanitkách najezdili 670 916 km a převezli přes 40 tisíc pacientů,“ uvedl vedoucí dopravy kladenské nemocnice.



➤ „Nadměrná fyzická zátěž a obezita. To jsou vedle vrozených dispozic dva hlavní důvody, proč se lidé ocitají dřív na operačním sále a čekají na výměnu kloubů,“ říká zástupce primáře ortopedicko-úrazového oddělení Oblastní nemocnice Kladno MUDr. Petr Žofka.

# Možnosti kloubních náhrad jsou stále dokonalejší

První kloubní náhrada byla použita již před více než sto lety a jednalo se o náhradu čelistního kloubu. V současnosti se ve zdravotnictví rutinně provádějí náhrady kyčelních, kolenních a ramenních kloubů, méně často se operuje kloub hlezenní, loketní nebo zápěstní. Provádějí se také náhrady kloubů prstů rukou i nohou. V posledních letech se objevují i pohyblivé náhrady meziobratlových plotének.

## Životnost kloubní náhrady je u každého pacienta jiná

„Problémem kloubních náhrad není zkonstruovat implantát ani provedení operace, ale to, aby kloub vydržel člověku sloužit a nedošlo k brzkému selhání. Proto se provádějí hlavně náhrady kolen, ramen a kyčlí, kde prospěch pacienta vysoce převyšuje nad rizikem selhání,“ vysvětluje MUDr. Žofka.

Pracoviště ortopedicko-úrazového oddělení kladenské nemocnice bylo vždy na špičce české ortopedie. V roce 1972 zde byla, jako na prvním neklinickém pracovišti v ČSSR, implantována totální náhrada kyčelní-



ho kloubu. Zatím co v 80. letech se operovalo několik desítek kloubních náhrad za rok, nyní jich kladenská ortopedie provádí ročně kolem 500.

## Miniinvazivní technika při operaci vede

Byť má v současnosti ortopedicko-úrazové oddělení jen 47 lůžek, jeho výkonnost neustále stoupá. Je to díky moderním léčebným postupům a dramatickým zkrácením ošetřovací doby. Řada operací se provádí miniinvazivní technikou a v kombinaci se šetrnou anestezí je možné řadu pacientů propustit již den po operaci. O déle ležící pacienty pak ochotně přebírá péči špičkově vybavené rehabilitační oddělení.

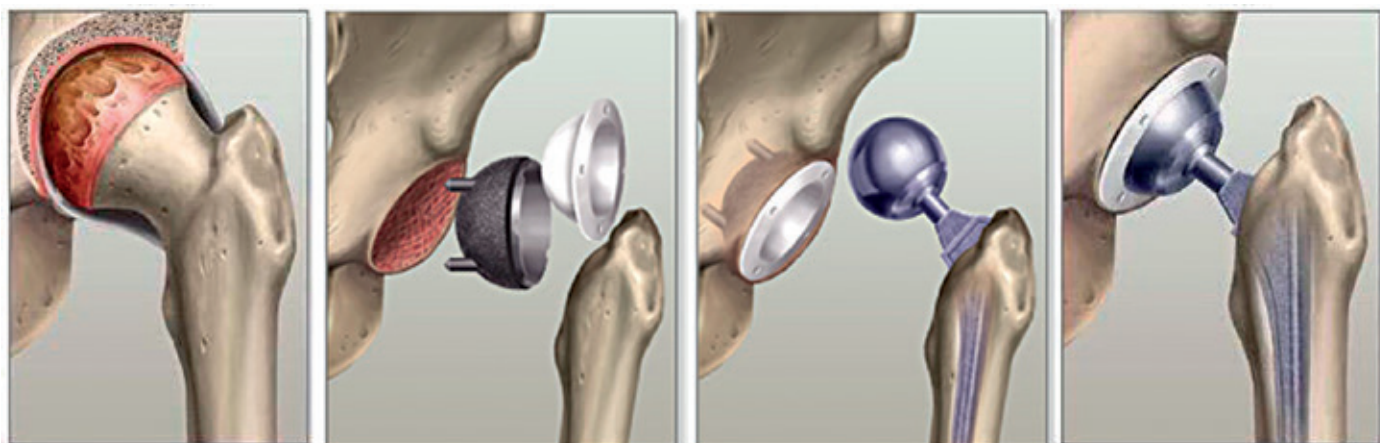
„Kladno je jediným pracovištěm

v republice, které používá při operaci totální náhrady kyčle miniinvazivní operační techniku jako standardní metodu. V operacích kloubních náhrad, které představují jeden z nosných programů kladenské ortopedie, klademe na tuto operační techniku velký důraz. V kombinaci s použitím moderních implantátů je většina pacientů schopna chodit s plnou zátěží operované končetiny již v prvních dnech po operaci,“ popisuje výhody MUDr. Žofka.

V souladu se všeobecným trendem se zaměřujeme i na ambulantní léčbu. Ročně je v ambulančních ošetřeno průměrně 35 000 pacientů a provedeno 350 menších operací. Ortopedie disponuje dvěma operačními sály, které svým špičkovým vybavením pokrývají veškeré potřeby moderní operativy. Pro pacienty v těžkém stavu je k dispozici multiorbová jednotka intenzivní péče.

## Technika výměny kloubů se neustále zdokonaluje

„Na operačních sálech ortopedicko-úrazového oddělení se ročně pro-





vádí přes 2000 operací, z toho přibližně 500 endoprotéz kolena a kyčle. Z dalších operací to jsou zejména operace deformit nohou a chirurgie ruky. Úrazy jsou samozřejmě operovány akutně a počet těchto operací převyšuje 400 za rok. Dalšíh více než 400 operací představují artroskopické výkony, převážně na kolenním a ramenním kloubu. Čekací doba



na totální endoprotézy kyčle a kolena je v současnosti kolem 9 měsíců. Na ostatní plánované operace přijímáme pacienty za 2-3 měsíce od objednání," popisuje situaci zástupce

primáře ortopedicko-úrazového oddělení.

### Lidí čekajících na operace stále přibývá

Nejen pohybový aparát, ale celý organismus ničí soustavné stereotypní přetěžování. V současnosti spousta profesí spočívá v jednotvárné činnosti a bohužel většina lidí tuto zátěž nekompensuje jinou aktivitou. V důsledku toho se počet ortopedických pacientů neustále zvyšuje. Další příčinou tohoto nárůstu je i prodlužující se lidský věk a k plánovaným ortopedickým operacím tak přicházejí stále starší lidé.

A co doporučit lidem, aby měli zdravé klouby? „Nejde jenom o klouby, ale o celkový zdravotní stav. Hlavní by mělo být „žít zdravě“. Každý člověk ví, co to znamená, ale ne každý v sobě najde dost síly, aby se podle toho řídil. A pokud tu sílu nakonec najde, obvykle je to již v době, kdy je pozdě bycha honit – přestane kouřit, až když

má rakovinu plic apod. Prospěšný je kterýkoliv sport provozovaný s mírou. Sport provozovaný rekreačně a pro radost, je mohutným stimulem k vedení výše zmíněného zdravého ži-



votního stylu. Pro většinu lidí je ale spíše problémem, jakému sportu se věnovat, když už nějaké bolesti pohybového aparátu mají. Obecně se nemocným doporučuje jízda na kole a plavání, jako činnosti, které nezatěžují nosné klouby dolních končetin, ale vždy je dobré vybranou pohybovou aktivitu konzultovat s ošetřujícím lékařem," radí MUDr. Žofka. ■

#### AKUTNÍ ÚRAZOVÁ AMBULANCE (NONSTOP)

tel: 312 606 310, 312 606 746

**Nepřetržitá činnost,  
24 hodin denně,  
7 dní v týdnu**

#### ORTOPEDICKÁ AMBULANCE PRO DOSPĚLÉ

tel: 312 606 187

**Ordinační doba:  
pondělí – pátek  
8:00 – 12:00 a 13:00 – 15:00**

#### DĚTSKÁ ORTOPEDICKÁ AMBULANCE

tel: 312 606 114

**Ordinační doba:  
úterý a čtvrtek 13:00 – 15:00  
středa a pátek 09:00 – 12:00  
13:00 – 15:00**

## Nemocnice má nové vozy na převoz krve

Celkem tři vozy sloužící pro svoz biologického materiálu nakoupila kladenská nemocnice pro svůj vozový park Dopravní zdravotnické služby. Řidiči s nimi denně najezdí zhruba 350 km a svezou až 300 ks vzorků.

„Nové vozy značky Škoda Fabia Combi slouží ke svozu vzorků a odběrů z ambulancí lékařů a z odběrových pracovišť do naší laboratoře. Vozy využíváme i na převoz krve a krevních derivátů. Převoz biologického materiálu zajišťují tři stálí řidiči, ale nahrazení mohou být každým řidičem Dopravní zdravotnické služby, jelikož všichni splňují požadavky na vzdělání a proškolení řidičů," vyjmenoval využití nových vozů Štefan Šulgán, vedoucí dopravy Oblastní nemocnice Kladno.

Vozy pro převoz krve a vzorků musí samozřejmě splňovat i normu kvality. V každém jsou dva boxy, jeden elektrický a jeden neelektrický, na uložení odebraných vzorků. Oba jsou vybaveny teploměry, aby bylo možné sledovat, že je dodržena optimální teplota během transportu. Sou-

částí výbavy každého vozu je i přepravka na svoz infekčních odpadů od lékařů na sběrná místa, dezinfekce a jednorázové rukavice. ■



➤ **Děložní myom je velmi častým onemocněním žen. Podle dostupných údajů postihuje zhruba polovinu ženské populace a může způsobit řadu obtíží, ale také nemusí.**

# Řešením myomů nemusí být odstranění celé dělohy



Co je to myomatóza dělohy? Jaké jsou její příznaky? Dá se léčit nebo je vždy nutný chirurgický zákrok? Mají pacientky s myomy šanci následně otěhotnět a porodit zdravé dítě? A kdy je myom nebezpečný? O odpovědi jsme poprosili MUDr. Štěpána Urbánka, zástupce primáře gynekologicko-porodnického oddělení a specialistu na léčbu myomů v kladenské nemocnici.

**Pane doktore, co je to myomatóza a jakou věkovou skupinu žen nejčastěji postihuje?**

Myomatóza je nezhoubné onemocnění svaloviny dělohy, které ve větší či menší míře trápí poměrně velkou část

ženské populace. Nejčastěji udávaná četnost výskytu myomů je asi ve 30-40% u čtyřicetiletých žen, skutečná čísla budou ale pravděpodobně ještě vyšší vzhledem k tomu, že část myomů žádné obtíže způsobovat nemusí a ženy o nich tedy často vůbec nevědí.

**Jak žena pozná, že má myom?**

Pokud myomy činí obtíže, pak jsou nejčastějšími projevy pánevní bolesti, bolesti při pohlavním styku, nepravidelné krvácení, časté močení nebo břišní dyskomfort. U žen, které se snaží otěhotnět, mohou způsobovat problémy s otěhotněním, případně problémy s tím plod donosit a nastávají opakované samovolné potraty.

**Jaká je léčba patientek s touto diagnózou?**

V dřívějších dobách (a někdy i dnes) byla ženám s větší myomatózou automaticky doporučována hysterektomie – tedy odstranění dělohy. V lepším případě lékaři navrhovali pokus o odstranění myomu chirurgickou cestou. Tím nechci říct, že tyto výkony nejsou pro část populace stále tím nejvhodnějším řešením, ale v dnešní době máme i řadu jiných možností, jak ženám pomoci. A právě na léčbu myomů s individuálním přístupem

a s přihlédnutím ke konkrétním potřebám a očekáváním ženy je zaměřena péče v naší ambulanci pro léčbu myomů.

**Mohou mít myomy vliv i na otěhotnění?**

Velkou část našich klientek tvoří poměrně mladé ženy, u nichž, ať už na základě klinických příznaků či pouze náhodně při preventivní prohlídce, jejich gynekolog diagnostikoval myomatózu a tyto ženy v budoucnosti ještě plánují těhotenství. Odstranění dělohy by jim samozřejmě možnost otěhotnění vzalo. Proto je s nimi třeba vše důkladně probrat a vysvětlit jim možnosti, o kterých často vůbec nevědí. Část z nich musím nejprve uklidnit, že ne každý myom je nutné hned operovat, a ne každý myom musí být překážkou v otěhotnění. Posoudíme velikost, umístění, to, zda myom činí nějaké obtíže, případně s odstupem posoudíme, zda myom roste, či zůstává stejný. Dojdeme-li k závěru, že myomatózu by bylo vhodné řešit, pak hledáme společně s pacientkou pro ni nejvhodnější řešení.

**Dají se myomy léčit nebo je nutný chirurgický zákrok?**

Ne vždy je potřeba myom operovat. Někdy může být dostačující jej pouze sledovat, případně máme k dispozici i medikamentózní léčbu, o kterou

## Nejsympatičtější sestřička v nemocnici

Soutěž Batist Nej sestřička už deset let upozorňuje na nelehkou práci zdravotních sester. V této soutěži se nesledují míry, proporce a svaly, ale porota vybírá podle sympatií a celkového dojmu. Stranou jdou i odborné znalosti soutěžících, protože všechny finalistky a finalisté jsou ve svém oboru naprostí profesionálky a nelze jim v jejich práci cokoliv vytknout.

Za kladenskou nemocnici se účastnila i Bc. Eva Drahorádová, staniční sestra multioborové JIP a z deseti zdravotních sestřiček, včetně dvou zdravotních bratrů, vyhrála titul Batist Sympatie 2018. Gratulujeme a děkujeme za výbornou reprezentaci naší nemocnice!



je možné se pokusit. Opět, nemusí být vhodná pro každou ženu. Většinou tuto variantu volíme například u žen, jejichž hlavním problémem jsou například velké krevní ztráty při menstruaci či nepravidelná menstruace, blíží se do období menopauzy, kdy už je předpoklad, že myomy dále neporostou, myomy jsou nevhodně umístěny z hlediska možností šetrného operačního zákroku nebo když se žena chce operaci z jakéhokoliv důvodu vyhnout. V dnešní době je i snaha o vývin nových preparátů k léčbě myomů a jejich příznaků. Máme i napojení na ambulanci zabývající se touto studií. Výběr pacientek je poměrně přísný, ale pokud by ženy měly o zapojení se do studie zájem, můžeme jim poskytnout na ambulanci kontakt.

### Když už je nutné provést chirurgický zákrok, jaký je nejvhodnější?

Myom je možné operovat buď technikou otevřené chirurgie nebo metodou minimálně invazivní chirurgie – laparoskopii, kterou v kladenské nemocnici volíme častěji. Laparoskopickou technikou je možné myom nejen odstranit, ale i vzniklou jizvu na děloze zašít a myom poté z břišní dutiny vyndat speciálním nástrojem, který ho „nakouskuje“. Není tedy třeba dělat velký řez. V případě, že je myomů více a nelze všechny odstranit, provádíme někdy při operaci uzávěr děložních tepen, který sníží riziko růstu ostatních myomů, pomůže snížit krevní ztráty při menstruaci a těhotenství je po tomto zákroku možné. Při operacích bývá výhodou využití některého typu protisrůstového přípravku, neboť

jizvy na děloze po odstranění myomů mají sklony ke srůstání s okolními strukturami. Tento přípravek si pacientky ale musí hradit. Výkon na podobném principu, ale bez otevírání břišní dutiny, je tzv. embolizace děložních tepen. Provádějí ho rentgenologové a pro určitou část žen může být vhodnou alternativou. Příliš se ale nedoporučuje u žen, které ještě plánují těhotenství.

### Lze vzniku myomu nějak předejít?

V současné době není známo žádné účinné preventivní opatření, které by zabránilo vzniku myomu. Jediným preventivním opatřením, které může omezit nežádoucí vliv myomu na zdraví, je včasný záchyt v rámci gynekologické preventivní prohlídky. Včasná diagnóza a posouzení velikosti, lokalizace a přítomnosti obtíží může lékaři pomoci zvolit správnou strategii léčby.

V kladenské nemocnici nabízíme všem ženám, které mají s myomy problémy, možnost konzultace v ambulanci pro léčbu myomů. Do této ambulance se ženy mohou objednat buď na vlastní žádost nebo je možné provést konzultaci na základě žádosti, kterou vyplní ošetřující gynekolog. Vždy se snažíme o individuální přístup a navržení optimálního řešení podle situace a potřeb každé ženy. ■

### AMBULANCE PRO LÉČBU MYOMŮ

**pátek: 10:00 – 12:00 hodin**  
(nebo podle individuální domluvy)

**objednání na tel.: 312 606 390**  
(pondělí – pátek: 7:00 – 15:00 hod.)



## Loučení s létem

Poslední pátek letních prázdnin byl věnován zábavnému odpolední pro děti zaměstnanců nemocnice i jejich blízké. V rámci akce Loučení s létem, kterou spolu s Dobrovolníky pořádala Oblastní nemocnice Kladno, byl pro děti přichystán bohatý zábavný program.

Odpolední akci odstartovalo interaktivní a vzdělávací divadelní představení Mořský svět v podání Divadélka Myšky Elišky, na které navázal tematicky zaměřený workshop. Děti si zde mohly vyrobit jednoduché barevné loutky z mořského světa.

K akci se připojili i dobrovolníci z řad zaměstnanců firmy LEGO, kteří svým stanovištěm „LEGOhrátky“ zpestřili dětem doprovodný program, jehož součástí byl i skákačí hrad, soutěže a dětská diskotéka.

Velmi vyčísleným stanovištěm byly aktivity canisterapeutických týmů, které zábavnou formou zúčastněným předvedly, co vše je možné v rámci léčebného kontaktu psa a člověka dělat, a v jakých konkrétních oblastech může být pes v terapii přínosný. Část canisterapeutického týmu se vypravila i za dětmi na oddělení chirurgie, kde předvedla, jak může pes jako terapeut pomáhat.

Občerstvení darovala firma La Lorraine, a.s. a MB homemade s.r.o.

Všem, kteří dětem připravili krásně strávené odpoledne, patří velké poděkování! ■



## ZŮSTAŇTE AKTIVNÍ I V TĚHOTENSTVÍ PŘIJĎTE SI S NÁMI ZACVIČIT!

- ❖ vhodné od 20. týdne těhotenství
- ❖ naučíte se vhodné protahovací a posilovací cviky, relaxační polohy
- ❖ nacvičíte správné dýchání

**KDY:** každé úterý od 13:00 hodin (bez objednání)  
**KDE:** Oblastní nemocnice Kladno  
budova M – tělocvična rehabilitace (přízemí)  
**S KÝM:** se zkušenými porodními asistentkami  
s certifikátem těhotenského cvičení  
**CENA:** 100,- Kč / hodina  
(úhrada v pokladně nemocnice před cvičením)

Bližší informace na tel. 312 606 390 nebo na recepci  
odborných gynekologických ambulancí (přízemí budovy C1)

O vhodnosti cvičení se vždy poraďte se svým gynekologem!

➤ **Oblastní nemocnice Kladno získala v průběhu letních prázdnin nové přístrojové vybavení. Jejich obnova a rozšíření byly možné jak díky evropským dotacím, tak i finančnímu příspěví Středočeského kraje.**

# Kladenská nemocnice výrazně modernizuje přístrojové vybavení

Náměstek pro léčebně preventivní péči MUDr. Marek Janka řekl, že zdravotníci už mají se všemi přístroji první zkušenosti. Znamenají podle něj výrazný posun v kvalitě i v péči o pacienty. „Nové přístroje umožní lékařům získávat přesnější informace o jednotlivých pacientech a jejich nemocech a pomohou tak zkvalitnit celou léčbu,“ řekl Janka.

Pracoviště, které se může pyšnit novou technikou, je například plicní oddělení, které má nové videobronchoskopy. Díky těmto novým přístrojům je vyšetření dýchacích cest pro pacienta výrazně příjemnější a současně umožňuje velmi přesnou orientaci v průduškách. Oddělení současně získalo i novou myčku na endoskopy, která umožní snadnější přípravu a dezinfekci přístrojů. „Tímto je naše oddělení dobře vybaveno endoskopickou technikou a umožňuje nám zlepšit diagnostiku onemocnění,“ řekla primářka pneumologického oddělení MUDr. Jana Keilová.



Dalším krokem k přechodu radiologického oddělení na přímou digitalizaci je nový pojízdný rentgenový přístroj. „Jedná se o přístroj s přímou digitalizací, to znamená, že náhled

snímku je k dispozici během několika vteřin. Umožňuje snímkovat nejen dospělé pacienty, ale i děti od váhy 1,5 kilogramu. Přístroj se ovládá pomocí dotykového panelu a je vybaven automatickým pojezdem a otočným ramenem o 360 stupňů,“ řekl Bc. Roman Šmejkal, vedoucí radiologický asistent. Díky kompaktním rozměrům umožňuje snímkování i v úzkých prostorách. Přístroj bude proto používán hlavně na všech odděleních JIP, ARO a neonatologické JIP.



Nemocnice je schopna se díky moderním přístrojům kvalitně postarat také o pacienty na oddělení gastroenterologie, které získalo nové endoskopické vybavení. „Endoskopické metody jsou základní a nezbytná vyšetření používaná v diagnostice onemocnění trávicího traktu,“ řekla lékařka gastroenterologického a endoskopického centra MUDr. Helena Jašková.



Přístroj k vyšetření ultrazvukem mohou využívat i pacienti urologického oddělení. „Sonografické vyšetření je pro urologa velmi důležité, a to nejen při zobrazení ledvin a močového měchýře, ale obzvláště při vyšetření prostaty, varlat a zjišťování jejich možného nádoru. Na novém a o generaci modernějších přístroji oceňujeme především schopnost zobrazit a hodnotit cévní zásobení a prokrvení vyšetřovaných orgánů a spolehlivé měření zobrazovaných orgánů ve všech třech rozměrech,“ popsal výhody nového ultrazvuku primář urologického oddělení MUDr. Marek Krolupper. Přístroj má i zvláštní sondu, která umožňuje spolehlivé zobrazení, a především přesné cílení při odběru vzorků, čímž zvyšuje spolehlivost provedených biopsií a také snižuje riziko komplikací u prováděných výkonů.



Modernizace přístrojového vybavení neminula ani oddělení patologie, na které byly pořízeny další mikroskopy a kvalitní kryostat – přístroj pro zpracování zmrazených tkáňových řežů, který napomáhá operátorům rozhodnout se o dalším postupu operace přímo na sále v případě, kdy si nejsou jisti povahou či rozšířením onemocnění. „Nové přístroje mají hned několik předních vlastností, které nám usnadňují práci. U kryostatu je to například rychlejší mrazení vzorku, samostatné chlazení a nastavení výše teploty držáku vzorku, dotyková obrazovka, okamžitě či volitelně odmražení nebo volitelná dezinfekce pracovní komory. U nových



mikroskopů oceňujeme především možnost pořizování záznamu pomocí digitálních kamer a fotoaparátů, je-

jich přenos do počítače nebo přímé zobrazování histologických preparátů na monitoru včetně jejich archivace. Tato funkce umožňuje konzultace nálezů v rámci jednotlivých pracovišť patologie, čímž se urychlují a zkvalitňují diagnostické závěry,“ řekla manažerka kvality z oddělení patologické anatomie Aneta Sekaninová, DiS.

Nemocnice v blízké budoucnosti plánuje další obnovu zdravotnických přístrojů. „Technologie ve zdravotnictví se vyvíjejí rychlým tempem a i v kladenské nemocnici chceme dělat kvalitní a moderní medicínu jednadvacátého století,“ dodal náměstek Janka. ■

## Dětské oddělení vede nový primář

Dětské a novorozenecké oddělení kladenské nemocnice poskytuje zdravotní péči dětem od narození do 18 let. Za rok přijme přes 3500 dětí a necelých 1500 jejich blízkých jako doprovod, a to z Kladna a přílehlého regionu Středočeského kraje. Velmi úzce spolupracuje i s pražskými dětskými klinickými pracovišti. Od 1.6.2018 má toto oddělení nového primáře, kterým se na základně výběrového řízení stal zkušený lékař MUDr. Mgr. Tomáš Rosík, Ph.D.

### Pane primáři, co Vás přivedlo k práci pediatra?

Ještě před studiem medicíny jsem studoval farmaceutickou fakultu, takže jsem měl poměrně silný vztah k farmakologii a lékům. Proto jsem uvažoval spíše o interních oborech, kde se k léčbě používá spousta medikamentů. Pediatrii jsem si nakonec vybral ze dvou důvodů: jednak proto, že práce s dětmi je často poměrně veselá záležitost, a také proto, že oproti klasické dospělé medicíně je práce s dětskými pacienty trochu náročnější – děti jsou často obtížně vyšetřitelné, nespolupracují a někdy je velmi náročná i komunikace s rodiči, což pro mě byla výzva.

### Působil jste 10 let ve Fakultní nemocnici v Motole, co Vás přimělo vzít primariát dětského oddělení právě v kladenské nemocnici?

Možnosti pracovat více než 10 let



ve fakultní nemocnici si velice vážím. Za tu dobu jsem měl možnost vidět spoustu zajímavých věcí. Měl jsem také možnost se seznámit s velmi zajímavými kolegy z různých oborů a konzultovat s nimi léčbu tak, aby byla podle nejmodernějších postupů. To je určitě skvělá zkušenost. Na druhou stranu, když jsem si splnil všechny povinnosti týkající se svého odborného vzdělání, postupně ve mě sílil pocit, že bych mohl zkusit jinou pracovní pozici a rozšířit si tím znalosti a zkušenosti. Proto mi nabídka pracovat na pozici primáře přišla velmi zajímavá.

### Na pozici primáře působíte již tři měsíce, jak oddělení vnímáte?

Tři měsíce určitě není dlouhá doba, ale od prvního okamžiku musím říct, že moje dojmy byly spíše pozitivní. Myslím si, že velikost tohoto oddělení a zázemí, které tato nemocnice nabízí, umožňují dělat moderní a kvalitní pediatrickou medicínu. Druhým pozitivem je pro mne lékařský a sesterský tým, který je velmi přátelský.

### Jaké jsou Vaše první plány? Čeká do budoucna oddělení nějaká změna?

Vzhledem k tomu, že jsem na oddělení poměrně krátce, se zatím →

nepouštím do velkých změn a spíš se snažím změnit některé zbytečné administrativní úkony a tím trochu usnadnit práci kolegům. Zahájil jsem pravidelné semináře pro lékaře z oddělení, kde konzultujeme zajímavé pacienty, kteří prošli naším oddělením. Ve spolupráci s kladenskou dětskou lékařkou MUDr. Najmanovou mám také v plánu rozšířit spolupráci s praktickými lékaři pro děti a dorost, pro které bychom chtěli pravidelně pořádat odborné semináře.

### **Vidíte na oddělení potenciál k něčemu novému?**

Potenciál k dalšímu rozvoji oddělení určitě vidím. Zejména ve vzdělávání lékařů, včetně stáží na odborných pracovištích. Další rozvoj vidím i ve větší spolupráci s praktickými lékaři pro děti a dorost, jak jsem již uvedl u minulé otázky.

### **V minulosti jste byl na stáži ve Francii a v Kanadě. V čem vidíte rozdíl mezi situací v cizině a v České republice?**

Pokud se týká odborných znalostí a vyšetřovacích postupů, je situace v ČR v podstatě srovnatelná s Francií či Kanadou. Rozpočty na zdravotnictví v těchto zemích jsou samozřejmě větší, a tak mají tamní lékaři menší

problém se schvalováním drahých léčebných postupů a také méně administrativy týkající se schvalování těchto postupů zdravotními pojišťovnami. To, co na mě udělalo během stáží velký dojem, bylo velmi slušné a profesionální chování všech zdravotníků vůči pacientům i podřízeným kolegům. To ještě bohužel u nás není vždy samozřejmostí.

### **Budete se snažit aplikovat některé poznatky ze svých stáží i na kladenském dětském oddělení?**

Na svém pracovišti bych chtěl klást maximální důraz na profesionalitu a slušnost všech zaměstnanců vůči pacientům i kolegům.

### **Čím to je, že děti trpí v současné době zdravotními obtížemi jako dospělí? Alergie, cukrovka, obezita atp.**

Všeobecně v populaci roste počet takzvaných civilizačních chorob. Tento trend se nevyhýbá bohužel ani dětem. Příčin je více, ale velký význam mají stravovací návyky a životní styl s nedostatkem pohybu.

### **Jaká je u Vás na oddělení průměrná doba hospitalizace?**

V dnešní době se spíše uvádí průměrná doba pro určité onemocnění, protože délka hospitalizace se výrazně liší podle typu diagnózy. V moder-

ní medicíně, a v pediatrii především, je pak trendem co nejvíce zkracovat dobu hospitalizace a přesouvat včasně léčbu do domácího prostředí.

### **Jak trávíte volný čas? Jde funkci primáře skloubit i s Vašimi koníčky?**

Mým velkým koníčkem je hra na varhany. S krátkými pauzami hraji již od svých dvanácti let a stále chodím na hodiny varhan ke svému učiteli. Myslím, že hudba je v náročném povolání lékaře docela dobrým relaxem. Také rád sportuji, mám rád zejména běh nebo plavání, občas zajdu i do posilovny. ■

### **MUDr. Mgr. TOMÁŠ ROSÍK, Ph.D.**

Vystudoval Farmaceutickou a Lékařskou fakultu Univerzity Karlovy, má atestaci z dětského lékařství a dětské nefrologie. Pracoval 10 let ve FN v Motole jako pediater a dětský nefrolog. Mluví aktivně anglicky a francouzsky. Podílel se na několika publikacích v českém i anglickém jazyce. Absolvoval řadu odborných stáží v Srbsku, Maďarsku, Rakousku, Francii nebo v Kanadě. Ve volném čase rád sportuje a hraje na varhany.

## **Letní příměstský tábor v nemocnici**

Závěrečné dva týdny prázdnin pořádala Oblastní nemocnice Kladno pro děti zaměstnanců nemocnice první příměstský tábor. Probíhal ve spolupráci se střediskem volného času Labyrint.

„Letos vznikl program pro dva turnusy a byl tematicky zaměřen na hledání pokladu a dobrodružné výpravy. Denně byl pro děti připraven bohatý program, během kterého

se neměli malí táborníci čas nudit. Každého turnusu se účastnilo 12 dětí a vzhledem k velkému nadšení dětí bychom z něj rádi udělali každoroční tradici,“ popsala úspěšnou dětskou akci Bc. Barbora Pittnerová, vedoucí koordinátorka dobrovolnického programu Oblastní nemocnice Kladno, která měla organizaci tábora na starosti.

Pod vedením zkušených vedoucích z kladenského Labyrintu si děti užily aktivitami nabitý program. Ze základny, kterou měli v nemocničním závodním klubu, vyrážely každý den za rozmanitými dobrodružstvími. Program je čekal například v lanovém parku, na trampolínách nebo na oblíbeném kladenském Sletišti. Novým dovednostem se děti mohly naučit na dopravním hřišti nebo měly v Labyrintu možnost vyzkoušet



si střelbu ze vzduchové pušky. Nechyběl ani tradiční táborák, opékání buřtů a tvořivé a sportovní aktivity.

Děkujeme společnosti ARAMARK, s.r.o., která zajišťovala stravování a pitný režim dětí. ■



# PODZIM 2018

## Avilut GOLD, 120 tbl

- K udržení zdravého stavu zraku, oční sliznice i čočky, 4 měsíční balení



431 Kč

## Otrivin nosní sprej, 10 ml

- Uvolňuje ucpaný nos, zabraňuje vysoušení nosní sliznice



75 Kč

## Methionin komplex, 60 tbl

- Udržuje zdravý stav vlasů a nehtů, zabraňuje lámavosti



Vhodný při vypadávání vlasů

172 Kč

## BIFOLAC FORTE, 30 tbl

- Laktobacily při a po užívání antibiotik



Odstraní zažívací potíže (zácpa, nadýmání)

181 Kč

## Vitamín C EXTRA – 90 tbl

- Postupné uvolňování podporuje imunitní systém, přispívá ke snížení únavy a vyčerpání, zvyšuje tvorbu kolagenu a vstřebávání železa



116 Kč

## Magnesium, 30 sáčků

- Snižuje únavu, stres a psychické vyčerpání. Vhodný při křečích, migrénách a nedostatku hořčíku v těle



149 Kč



**LÉKÁRNA**  
Oblastní nemocnice Kladno

Jsme tu pro Vás  
Po – Pá / 7:30 – 17:00

# Orientační plán Oblastní nemocnice Kladno

<b>A</b>	HEMATOLOGICKO - TRANSFÚZ. ODD.	<b>2. patro</b>	ONKOLOGIE (ambulance)	AMBULANCE BOLESTI INTERNA (ambulance - kardo, nefrologie)
PLICNÍ (lůžkové odd.)	<b>CAM</b>	ARO	NEUROLOGIE (lůž. odd.)	<b>F</b>
UROLOGIE (lůžkové odd.)	<b>přízemí</b>	KORONÁRNÍ JIP	GYNEKOLOGIE (ambulance + lůžkové odd.)	PATOLOGIE
INTERNA A (lůžkové odd.)	CT	METABOLICKÁ JIP	<b>D</b>	<b>H</b>
ORTOPEDIE (lůžkové odd.)	RTG	NEUROLOGICKÁ JIP	DĚTSKÁ CHIRURGIE	NUTRIČNÍ PORADNA
REHABILITACE (lůžkové odd.)	LÉKÁRNA	<b>3. patro</b>	DĚTSKÁ POHOTOVOST	DĚTSKÁ SKUPINA
KOŽNÍ (ambulance + lůžkové odd.)	ODBĚRY krve	MULTIOBOROVÁ JIP	HYPERBARICKÁ KOMORA	RYBIČKA
<b>B</b>	URGENTNÍ příjem	CENTRÁLNÍ OPERAČNÍ SÁLY	OČNÍ (amb. + lůžkové odd.)	<b>I</b>
CÉVNÍ CHIRURGIE	CENTRÁLNÍ příjem	<b>C1</b>	DĚTSKÉ ODD. (ambulance + lůžkové odd.)	POKLADNA
PLICNÍ (ambulance)	ODBORNÉ AMBULANCE	ECHO	NEDONOŠENECKÉ ODD.	<b>L</b>
KLINICKÁ LABORATOŘ	MAGNETICKÁ REZONANCE	PORODNÍ SÁL	<b>E1</b>	VRÁTNICE
ONKOLOGIE (ozařování)	POHOTOVOST PRO DOSPĚLÉ	KALMETIZACE	ADMIN. BUDOVA	<b>M</b>
ORL ODD. (lůžkové odd.)	<b>1. patro</b>	UROLOGIE (ambulance)	SOCIÁLNÍ ODD.	CHIRURGIE (lůžkové odd.)
INTERNA B (lůžkové odd.)	ANGIO	ORTOPEDIE (ambulance)	<b>E2</b>	REHABILITACE (ambulance)
NEUROLOGIE B (lůžkové odd.)	ENDOSKOPIE	NEUROLOGIE (ambulance)	ZUBNÍ ODD.	<b>N</b>
	KARDIOSTIMULACE	<b>C2</b>	PSYCHIATRIE	HEMODIALIZAČNÍ STŘEDISKO
	OPERAČNÍ SÁLY (oční, ORL)	NOVOROZENECKÉ ODD.	PSYCHOLOGIE	
		NEDONOŠENECKÁ JIP	ORL (ambulance)	
		ONKOLOGIE (ambulance)		

**Ústředna:** 312 606 111  
**Recepce CAM:** 312 606 753  
 312 606 754  
**Záchraná služba:** 800 888 155  
**Zubní pohotovost:** 312 606 574



## ZPRAVODAJ OBLASTNÍ NEMOCNICE Kladno

Vydává Oblastní nemocnice Kladno, a.s., nemocnice Středočeského kraje, Vančurova 1548, 272 01 Kladno, IČ 27256537. Evidenční číslo MK ČR E 19733. Redakce: Hana Senohrábková, tisková mluvčí Oblastní nemocnice Kladno, tel.: 312 606 856, hana.senohrabkova@nemocnicekladno.cz